



**МИНИСТЕРСТВО ПО УПРАВЛЕНИЮ
ИМУЩЕСТВОМ И ГРАДОСТРОИТЕЛЬНОЙ
ДЕЯТЕЛЬНОСТИ ПЕРМСКОГО КРАЯ**

П Р И К А З

27.10.2021

№ 31-02-1-4-1794

**Об утверждении документации
по планировке территории для
размещения линейного объекта
регионального значения
«Устройство дополнительных полос
движения в сторону подъема
на автомобильных дорогах
регионального или
межмуниципального значения
Пермского края», участки
км 89+880 – км 91+550, км 107+920 –
км 108+490, км 120+500 –
км 121+180, км 169+800 –
км 170+300 автомобильной дороги
Пермь – Березники в Добрянском
городском округе и Березниковском
городском округе Пермского края»**

В соответствии со статьей 45 Градостроительного кодекса Российской Федерации, статьей 19 Закона Пермского края от 14 сентября 2011 г. № 805-ПК «О градостроительной деятельности в Пермском крае», пунктами 3.14, 3.81.12 Положения о Министерстве по управлению имуществом и градостроительной деятельности Пермского края, утвержденного постановлением Правительства Пермского края от 15 декабря 2006 г. № 88-п, распоряжением председателя Правительства Пермского края от 22 октября 2021 г. № 339-роп «О командировании Ведерниковой Л.Г.», на основании обращений Краевого государственного бюджетного учреждения «Управление автомобильных дорог и транспорта» Пермского края от 12 августа 2021 г. № 44-001у-06-01исх-408, от 30 сентября 2021 г. № 44-001у-06-01исх-492

ПРИКАЗЫВАЮ:

1. Утвердить прилагаемую документацию по планировке территории для размещения линейного объекта регионального значения «Устройство дополнительных полос движения в сторону подъема на автомобильных дорогах регионального или межмуниципального значения Пермского края», участки км 89+880 – км 91+550, км 107+920 – км 108+490, км 120+500 – км 121+180, км 169+800 – км 170+300 автомобильной дороги



Пермь – Березники в Добрянском городском округе и Березниковском городском округе Пермского края» (далее – документация по планировке территории) в составе:

1.1. Т1. Основная часть проекта планировки территории, шифр 2003-ППТ;

1.2. Т3. Основная часть проекта межевания территории, шифр 2003-ПМТ.

2. Отделу планирования градостроительной деятельности управления градостроительной деятельности Министерства по управлению имуществом и градостроительной деятельности Пермского края (далее – Министерство) в течение 7 дней с даты подписания настоящего приказа обеспечить направление утвержденной документации по планировке территории главе города Березники, главе Добрянского городского округа.

3. Начальнику отдела планирования градостроительной деятельности управления градостроительной деятельности Министерства Кильдибаевой Ю.Н. обеспечить опубликование настоящего приказа в Бюллетене законов Пермского края, правовых актов губернатора Пермского края, Правительства Пермского края, исполнительных органов государственной власти Пермского края, размещение на официальном сайте Министерства и направление настоящего приказа в органы и структурные подразделения согласно приказу Министерства от 20 июня 2019 г. № СЭД-31-02-2-2-689 «О назначении лиц, ответственных за направление нормативных правовых актов Министерства по управлению имуществом и градостроительной деятельности Пермского края».

4. Настоящий приказ вступает в силу через 10 дней после дня его официального опубликования.

5. Контроль за исполнением настоящего приказа возложить на заместителя министра по управлению имуществом и градостроительной деятельности Пермского края.

И.о. министра



М.В. Маракина



УТВЕРЖДЕНА
приказом
Министерства по управлению
имуществом и
градостроительной деятельности
Пермского края
от 27.10.2021 № 31-02-1-4-1794

ДОКУМЕНТАЦИЯ ПО ПЛАНИРОВКЕ ТЕРРИТОРИИ
для размещения линейного объекта регионального значения
«Устройство дополнительных полос движения в сторону подъема
на автомобильных дорогах регионального или межмуниципального
значения Пермского края», участки км 89+880 – км 91+550, км 107+920 –
км 108+490, км 120+500 – км 121+180, км 169+800 – км 170+300
автомобильной дороги Пермь – Березники в Добрянском городском округе
и Березниковском городском округе Пермского края»



ИННОВАЦИОННОЕ СОВРЕМЕННОЕ ПРОЕКТИРОВАНИЕ

СРО-П-124-25012010

Заказчик – КГБУ «Управление автомобильных дорог и транспорта» Пермского края»

Устройство дополнительных полос движения в сторону подъема на автомобильных дорогах регионального или межмуниципального значения Пермского края», участки км 89+880-км91+550, км 107+920-км 108+490, км 120+500-км 121+180, км 169+800-км 170+300 автомобильной дороги Пермь-Березники в Добрянском городском округе и Березниковского городском округе Пермского края

ОСНОВНАЯ ЧАСТЬ ПРОЕКТА ПЛАНИРОВКИ ТЕРРИТОРИИ

РАЗДЕЛ 1. ПРОЕКТ ПЛАНИРОВКИ ТЕРРИТОРИИ. ГРАФИЧЕСКАЯ ЧАСТЬ.

РАЗДЕЛ 2. ПОЛОЖЕНИЕ О РАЗМЕЩЕНИИ ЛИНЕЙНЫХ ОБЪЕКТОВ.

2003-ППТ

Том 1

Изм.	№ док.	Подп.	Дата

2021





ИННОВАЦИОННОЕ СОВРЕМЕННОЕ ПРОЕКТИРОВАНИЕ

СРО-П-124-25012010

Заказчик – КГБУ «Управление автомобильных дорог и транспорта» Пермского края»

Устройство дополнительных полос движения в сторону подъема на автомобильных дорогах регионального или межмуниципального значения Пермского края», участки км 89+880-км91+550, км 107+920-км 108+490, км 120+500-км 121+180, км 169+800-км 170+300 автомобильной дороги Пермь-Березники в Добрянском городском округе и Березниковского городском округе Пермского края
ОСНОВНАЯ ЧАСТЬ ПРОЕКТА ПЛАНИРОВКИ ТЕРРИТОРИИ

РАЗДЕЛ 1. ПРОЕКТ ПЛАНИРОВКИ ТЕРРИТОРИИ. ГРАФИЧЕСКАЯ ЧАСТЬ.

РАЗДЕЛ 2. ПОЛОЖЕНИЕ О РАЗМЕЩЕНИИ ЛИНЕЙНЫХ ОБЪЕКТОВ.

2003-ППТ

Том 1

Генеральный директор

В.В.Буслаева

Главный инженер проекта

И.Г. Габитова

Изм.	№ док.	Подп.	Дата

2021

Взамен. инв.№	
Подп. и дата	
Инв. № подл.	



СПИСОК ИСПОЛНИТЕЛЕЙ

Главный специалист

Т.А. Трясцина

землеустроительного отдела

(подпись, дата)

Взамен. инв.№

Подп. и дата

Инв. № подл.

Изм.	Кол.уч	Лист	Недок.	Подпись	Дата

Проект планировки территорий и проект меже-
вания территории линейного объекта

Лист

2

СОДЕРЖАНИЕ ТОМА

Обозначение	Наименование	Примечание (страница)
	<i>Проект планировки территории Основная часть проекта планировки территории:</i>	
	раздел 1. Проект планировки территории. Графическая часть.	
	раздел 2. Положение о размещении линейных объектов инженерной и транспортной инфраструктуры	

Взамен. инв.№

Подп. и дата

Инв. № подл.

Проект планировки территорий и проект межевания территории линейного объекта						Стадия	Лист	Листов
Изм.	Кол.уч.	Лист	Недок.	Подпись	Дата	П	1	1
		Трящина			15.03.21	Содержание тома	ООО «ИС-Проект»	
					15.03.21			
					15.03.21			
					15.03.21			
					15.03.21			

СОСТАВ ПРОЕКТА ПЛАНИРОВКИ ТЕРРИТОРИИ И ПРОЕКТА МЕЖЕВАНИЯ ТЕРРИТОРИИ

Номер тома	Наименование
	<i>Проект планировки территории</i> <i>Основная часть проекта планировки территории:</i>
том 1	раздел 1. Проект планировки территории. Графическая часть.
	раздел 2. Положение о размещении линейных объектов инженерной и транспортной инфраструктуры
	<i>Материалы по обоснованию проекта планировки территории</i>
том 2	раздел 3. Материалы по обоснованию проекта планировки территории. Графическая часть.
	раздел 4. Материалы по обоснованию проекта планировки территории. Пояснительная записка.
	<i>Проект межевания территории</i>
том 3	раздел 1. Основная часть проекта межевания территории. Графическая часть. Чертежи межевания территории.
	раздел 2. Основная часть проекта межевания территории. Пояснительная записка.
Том 4	раздел 3. Материалы по обоснованию проекта межевания территории. Графическая часть.
	раздел 3. Материалы по обоснованию проекта межевания территории. Пояснительная записка.

Взамен. инв. №

Подп. и дата

Инв. № подл.

Проект планировки территорий и проект межевания территории линейного объекта					
Изм.	Кол.уч.	Лист	№ док.	Подпись	Дата
Разраб.		Трящина			15.03.21
Проверил					
Рук. сектора					
Н. контроль					
ГИП					

Стадия	Лист	Листов
П	1	1

Состав отчетной технической документации

ООО «ИС-Проект»

СОДЕРЖАНИЕ

Раздел 1. Проект планировки территории. Графическая часть.	7
Чертеж красных линий	8
Раздел 2. Положение о размещении линейных объектов инженерной и транспортной инфраструктуры.	13
1 Введение	14
2 Наименование, основные характеристики (категория, протяженность, проектная мощность, пропускная способность, грузонапряженность, интенсивность движения) и назначение планируемых для размещения линейных объектов	16
Основные технические показатели линейного объекта	16
3 Перечень субъектов Российской Федерации, перечень муниципальных районов, городских округов в составе субъектов Российской Федерации, перечень поселений, населенных пунктов, внутригородских территорий городов федерального значения, на территориях которых устанавливаются зоны планируемого размещения линейных объектов	28
4 Перечень координат характерных точек границ зон планируемого размещения линейных объектов	29
5 Перечень координат характерных точек границ зон планируемого размещения линейных объектов, подлежащих переносу (переустройству) из зон планируемого размещения линейных объектов	34
6 Предельные параметры разрешенного строительства, реконструкции объектов капитального строительства, входящих в состав линейных объектов в границах зон их планируемого размещения	35
7 Информация о необходимости осуществления мероприятий по защите сохраняемых объектов капитального строительства (здание, строение, сооружение, объекты, строительство которых не завершено), существующих и строящихся на момент подготовки проекта планировки территории, а также объектов капитального строительства, планируемых к строительству в соответствии с ранее утвержденной документацией по планировке территории, от возможного негативного воздействия в связи с размещением линейных объектов	36
8 Информация о необходимости осуществления мероприятий по сохранению объектов культурного наследия от возможного негативного воздействия в связи с размещением линейных объектов	37
9 Информация о необходимости осуществления мероприятий по охране окружающей среды	38
10 Информация о необходимости осуществления мероприятий по защите	

Проект планировки территорий и проект межевания территории линейного объекта					
Изм.	Кол.уч.	Лист	Недок.	Подпись	Дата

Текстовая часть

Стадия	Лист	Листов
П	1	!Синтакси

ООО «ИС-Проект»

Взамен. инв.№

Подп. и дата

Инв. № подл.

территории от чрезвычайных ситуаций природного и техногенного характера, в том числе по обеспечению пожарной безопасности и гражданской обороне

Изм.	Кол.уч.	Лист	Недок.	Подпись	Дата	Инва. № подл.	Подп. и дата	Взамен. инв.№
------	---------	------	--------	---------	------	---------------	--------------	---------------

Проект планировки территории и проект межевания территории линейного объекта							Лист
							2



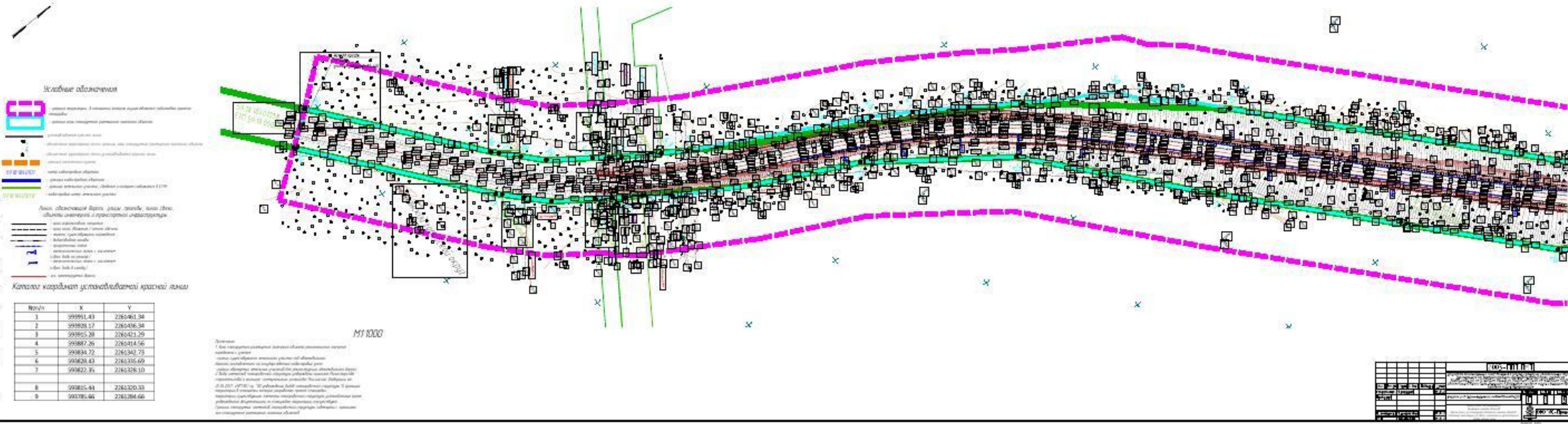
РАЗДЕЛ 1. ПРОЕКТ ПЛАНИРОВКИ ТЕРРИТОРИИ. ГРАФИЧЕСКАЯ ЧАСТЬ.

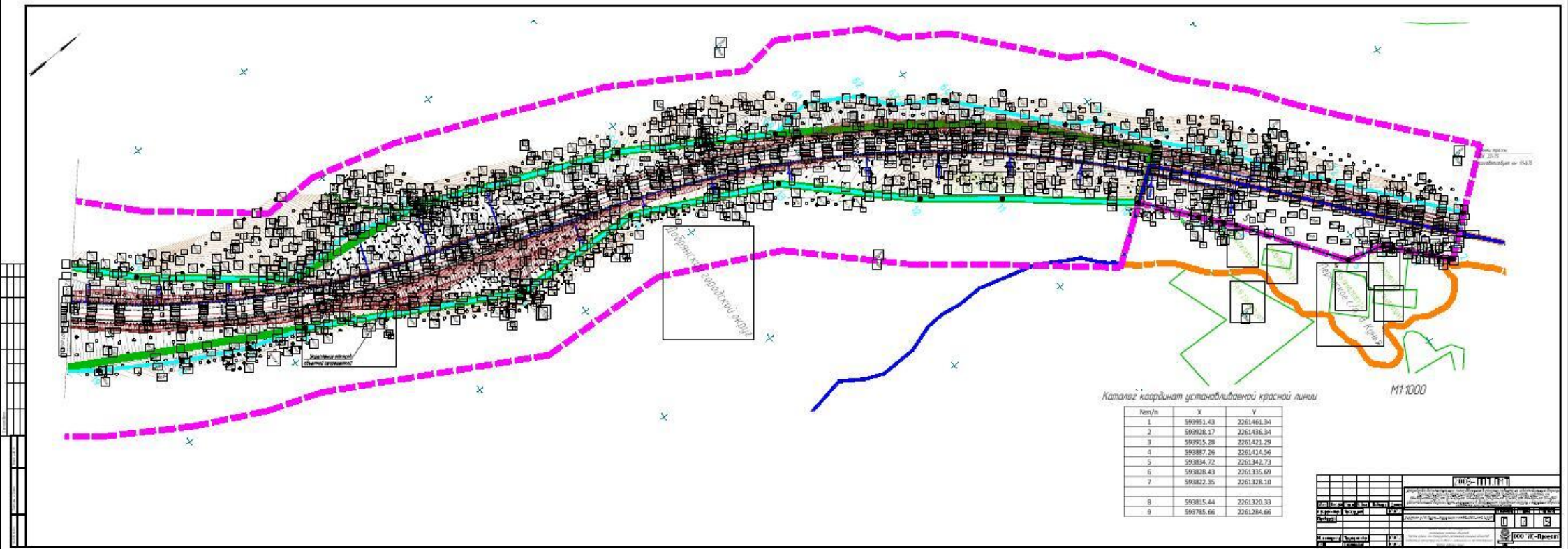
Взамен. инв.№

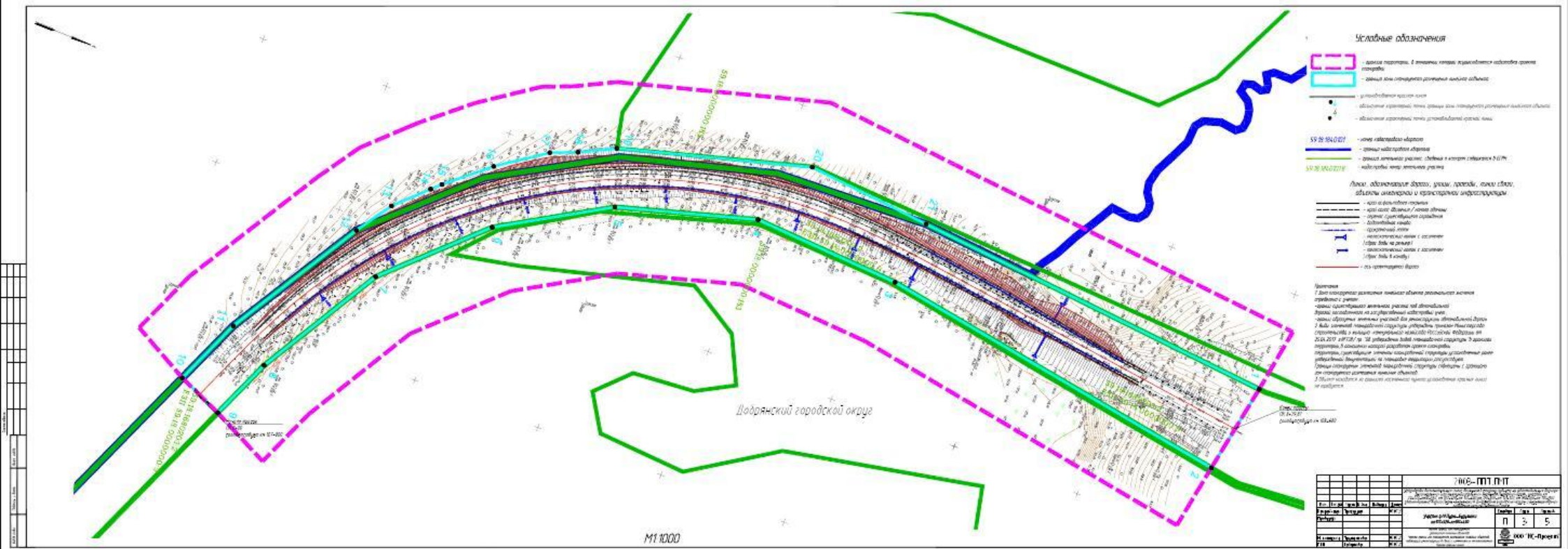
Подп. и дата

Инв. № подл.

						Проект планировки территорий и проект межевания территории линейного объекта	Лист
Изм.	Кол.уч.	Лист	Недок.	Подпись	Дата		3







№п/п	X	Y
1	665915.38	2270012.00
2	665909.46	2270009.48
3	665909.62	2270006.78
4	665904.58	2270026.80
5	665914.75	2270009.38
6	665796.45	2270251.34
7	665777.38	2270209.51
8	665715.38	2270225.05
9	665908.85	2270188.27
10	665928.08	2270067.29
11	665930.31	2270053.47
12	665909.32	2270001.63
13	665938.36	2270093.50
14	665821.35	2270091.05
15	665802.58	2270092.34
16	665807.23	2270089.24
17	665857.11	2270083.18
18	665845.37	2270078.22
19	665802.57	2270079.63
20	665274.99	2270072.48
21	665254.72	2270068.54
22	665232.11	2270066.30
23	665213.94	2270061.43
24	665162.08	2270053.17
25	665161.11	2270059.35
26	665147.85	2270057.98
27	665093.15	2270050.76
28	664991.31	2270057.40
29	665903.17	2270032.70
30	665725.25	2270051.46
31	665682.84	2270031.67
32	665654.77	2270146.77
33	665475.02	2270136.21
34	665447.21	2270128.24
35	665327.39	2270111.12
36	665322.31	2270111.37
37	665309.18	2270112.48
38	665293.54	2270113.85
39	665284.43	2270116.35
40	665247.93	2270114.71
41	665222.36	2270108.11
42	665206.41	2270104.36
43	665193.34	2270100.42
44	665141.36	2270070.02
45	665050.28	2270076.28
46	664987.58	2270066.94



Условные обозначения

- граница территории, в отношении которой устанавливается красная линия
- граница территории размещения линейного объекта
- граница территории размещения ЛЭП 10 кВ
- линия газопровода
- граница территории размещения объектов
- граница территории размещения объектов
- граница территории размещения объектов
- граница территории размещения объектов
- линия газопровода
- линия газопровода
- линия газопровода

Линии: обозначения дорожных, железных, линий связи, объекты инженерной и транспортной инфраструктуры

- линия автомобильной дороги
- линия железной дороги
- линия связи
- линия связи
- линия связи
- линия связи
- линия связи
- линия связи
- линия связи
- линия связи

<p>ООО "ИТ-ПРО" (Logo)</p> <p>Информационно-технологическая компания</p> <p>Ул. Мухоморова, д. 10, г. Пермь, Пермский край</p> <p>Тел: +7 (343) 255-11-11</p> <p>Факс: +7 (343) 255-11-12</p> <p>Сайт: www.it-pro.ru</p>			
<p>№ документа: ИТ-ПРО/005-1111/17</p> <p>Дата: 27.10.2021</p> <p>Исполнитель: Сибикина Дарья Александровна</p>	<p>№ проекта: ИТ-ПРО/005-1111/17</p> <p>Дата: 27.10.2021</p> <p>Исполнитель: Сибикина Дарья Александровна</p>	<p>№ плана: ИТ-ПРО/005-1111/17</p> <p>Дата: 27.10.2021</p> <p>Исполнитель: Сибикина Дарья Александровна</p>	<p>№ листа: ИТ-ПРО/005-1111/17</p> <p>Дата: 27.10.2021</p> <p>Исполнитель: Сибикина Дарья Александровна</p>



**РАЗДЕЛ 2. ПОЛОЖЕНИЕ О РАЗМЕЩЕНИИ ЛИНЕЙНЫХ ОБЪЕКТОВ ИНЖЕНЕРНОЙ И
ТРАНСПОРТНОЙ ИНФРАСТРУКТУРЫ.**

Взамен. инв.№

Подп. и дата

Инв. № подл.

Изм.	Кол.уч.	Лист	Недок.	Подпись	Дата

**Проект планировки территории и проект меже-
вания территории линейного объекта**

Лист

9



1 ВВЕДЕНИЕ

Документация по планировке территории для размещения линейного объекта регионального значения «Устройство дополнительных полос движения в сторону подъема на автомобильных дорогах регионального или межмуниципального значения Пермского края», участки км 89+880-км91+550, км 107+920-км 108+490,км 120+500-км 121+180, км 169+800-км 170+300 автомобильной дороги Пермь-Березники в Добрянском городском округе и Березниковского городском округе Пермского края» выполнена на основании приказа Министерства по управлению имуществом и градостроительной деятельности Пермского края от 23.03.2021 г. №31-02-1-4-389 «О подготовке документации по планировке территории для размещения линейного объекта регионального значения «Устройство дополнительных полос движения в сторону подъема на автомобильных дорогах регионального или межмуниципального значения Пермского края», участки км 89+880-км91+550, км 107+920-км 108+490,км 120+500-км 121+180, км 169+800-км 170+300 автомобильной дороги Пермь-Березники в Добрянском городском округе и Березниковского городском округе Пермского края»

Целью разработки документации по планировке территории является определение зоны планируемого размещения линейного объекта регионального значения и установление параметров его планируемого развития.

Документация по планировке территории выполнена в соответствии с Градостроительным кодексом Российской Федерации, Земельным кодексом Российской Федерации, Водным кодексом Российской Федерации, Федеральным законом Российской Федерации от 08 ноября 2007 года № 257-ФЗ «Об автомобильных дорогах и о дорожной деятельности в Российской Федерации и о внесении изменений в отдельные законодательные акты Российской Федерации».

При разработке документации по планировке территории учтена схема территориального планирования Пермского края, утвержденная постановлением Правительства Пермского края от 27 октября 2009 года № 780-п, схема территориального планирования Добрянского муниципального района, утвержденная решением Земского Собрания Добрянского муниципального района от 25.12.2013 года № 710.

Закон Пермского края «О преобразовании поселений, входящих в состав Усольского муниципального района, путем объединения с муниципальным образованием города Березники» №252-ПК от 21.06.2018 г.

Постановление Правительства Российской Федерации № 564 от 12 мая 2017 г. «Об утверждении положения о составе и содержании проектов планировки территории, предусматривающих размещение одного или нескольких линейных объектов» с изменениями Постановлений Правительства РФ от 06.07.2019 N 864, от 25.04.2020 N 586, от 26.08.2020 N 1285.

Проект планировки территории и проект межевания территории линейного объекта

Лист

10

Изм. Кол.уч. Лист Недок. Подпись Дата

Постановление Правительства Российской Федерации от 02.09.2009г. №717 «О нормах отвода земель для размещения автомобильных дорог и (или) объектов дорожного сервиса»;

СП 42.13330.2016 Градостроительство. Планировка и застройка городских и сельских поселений. Актуализированная редакция СНиП 2.07.01- 89 и другие действующие нормы и правила;

Документация по планировке территории выполнена в системе координат МСК-59.

Взамен. инв.№

Подп. и дата

Инв. № подл.

						Проект планировки территории и проект межевания территории линейного объекта	Лист
							11
Изм.	Кол.уч.	Лист	Недок.	Подпись	Дата		



2 НАИМЕНОВАНИЕ, ОСНОВНЫЕ ХАРАКТЕРИСТИКИ (КАТЕГОРИЯ, ПРОТЯЖЕННОСТЬ, ПРОЕКТНАЯ МОЩНОСТЬ, ПРОПУСКНАЯ СПОСОБНОСТЬ, ГРУЗОНАПРЯЖЕННОСТЬ, ИНТЕНСИВНОСТЬ ДВИЖЕНИЯ) И НАЗНАЧЕНИЕ ПЛАНИРУЕМЫХ ДЛЯ РАЗМЕЩЕНИЯ ЛИНЕЙНЫХ ОБЪЕКТОВ

Проект планировки территории и проект межевания территории разрабатывается для размещения линейного объекта: «Устройство дополнительных полос движения в сторону подъема на автомобильных дорогах регионального или межмуниципального значения Пермского края», участки км 89+880-км91+550, км 107+920-км 108+490, км 120+500-км 121+180, км 169+800-км 170+300 автомобильной дороги Пермь-Березники в Добрянском городском округе и Березниковского городском округе Пермского края».

Основные технические показатели линейного объекта

№ п/п	Основные параметры	Един. измер.	Показатели после строительства			
			1 уч.	2уч.	3уч.	4уч.
1	Техническая категория дороги		III			
2	Общая строительная длина	м	2274,99	879,81	971,73	967,46
3	Участки устройства дополнительных полос	ПК+ м	2+96 – 22+70 1974	0+65 – 7+80 715	0+65 – 7+80 715	1+25 – 8+80 755
4	Расчетная скорость движения: - основная - на отдельных участках (ПК0+00 – ПК4+38, ПК9+00 – ПК15+00, ПК20+60 – ПК21+48)	км/ч	100	100	100	100
		км/ч	80	80	80	80
5	Число полос движения	шт.	2	2	2	2
6	Ширина земляного полотна	м	12,0	12,0	12,0	12,0
8	Ширина проезжей части	м	7,0	7,0	7,0	7,0
11	Ширина обочины, в т.ч. укрепленная полоса	м	2,5	2,5	2,5	2,5
12	Тип дорожной одежды	капитальный				
13	Вид покрытия	асфальтобетон				
14	Расчетная нагрузка для дорожной одежды. Уровень надежности	кН	115 кН	115 кН	115 кН	115 кН
Воздушная линия электропередачи 0,4 кВ, подлежащая реконструкции в связи с изменением ее местоположения						
1	Протяженность					
2	Опоры		Железобетонные			

Проект планировки территории и проект межевания территории линейного объекта

Лист

12

Изм. Кол.уч. Лист Недок. Подпись Дата

По данной дороге осуществляются грузопассажирские перевозки. Пассажирские перевозки в основном связаны с перевозкой жителей населенных пунктов, тяготеющих к дороге, с административными центрами г. Перми, п. Полазна, г.Добрянка, г.Березники.

Для обоснования мероприятий, по устройству дополнительных полос в сторону подъема, выполнен расчет коэффициента загрузки и уровень обслуживания движения, на основании данных по интенсивности и составу транспортного потока на 11.2020 г., представленных КГБУ «УАДиТ». Расчет выполнен в соответствии с требованиями действующей нормативной документацией по оценке пропускной способности автомобильных дорог.

В результате комплексной оценки условий движения на участках проектирования имеем:

На участке км 89+880 – км 91+550:

По результатам расчета перспективная интенсивность движения 4613 ед/сут, что не превышает 6000 ед/сут, требование 34.13330.2021 «Автомобильные дороги» таблица 4.3.

По данным интенсивности на 2021 год, уровень загрузки – 0,38, близко к предельному значению для уровня удобства В. На рассматриваемых участках автомобильной дороги необходимо предусматривать мероприятия, уменьшающие уровень загрузки.

На перспективный период 20 лет уровень удобства движения без устройства дополнительной полосы будет соответствовать уровню – С, при коэффициенте загрузки – 0,56 п. 7.7 ГОСТ 33100-2014, Приложение А СП 34.13330.2021.

При данных коэффициентах загрузки реконструкция участка автомобильной дороги не требуется.

После выполнения работ по устройству дополнительных полос в сторону подъема на участках автомобильной дороги «Пермь-Березники» коэффициент загрузки будет составлять на первый год службы 0,23, уровень обслуживания движения - В. На перспективный период 20 лет 0,33, уровень обслуживания движения – В.

Устройство дополнительных полос в сторону подъема разгружают поток движения, снижает нагрузку на водителей. Дорога работает более эффективно.

На участке км 107+920 - км 108+490:

По результатам расчета перспективная интенсивность движения составляет 4607 авт./сут, что не превышает 6000 ед/сут, требование 34.13330.2021 «Автомобильные дороги» таблица 4.3.

По данным интенсивности на 2021 год, уровень загрузки – 0,32, близко к предельному значению для уровня удобства В. На рассматриваемых участках автомобильной до-

Взамен. инв.№		
Подп. и дата		
Инв. № подл.		

						Проект планировки территории и проект межевания территории линейного объекта	Лист
							13
Изм.	Кол.уч.	Лист	№док.	Подпись	Дата		

дороги» таблица 4.3.

По данным интенсивности на 2021 год, уровень загрузки – 0,72, что соответствует уровню D. На рассматриваемых участках автомобильной дороги необходимо предусматривать мероприятия, уменьшающие уровень загрузки.

На перспективный период 20 лет уровень удобства движения без устройства дополнительной полосы будет соответствовать уровню – F, при коэффициенте загрузки – 1,05 п. 7.7 ГОСТ 33100-2014, Приложение А СП 34.13330.2021.

После выполнения работ по устройству дополнительных полос в сторону подъема на участках автомобильной дороги «Пермь-Березники» коэффициент загрузки будет составлять на первый год службы 0,43, уровень обслуживания движения - B. На перспективный период 20 лет 0,62, уровень обслуживания движения – C.

Устройство дополнительных полос в сторону подъема разгружают поток движения, снижает нагрузку на водителей. Дорога работает более эффективно.

Участок км89+880-км91+550

На участке проектирования длины дополнительных полос до подъема и после подъема приняты по 50 м, отгона дополнительных полос - по 105 м.

Проектные решения по длине полосы отгона и длине дополнительных полос до и после подъема приняты на основании требования п 3.22 ГОСТ 33475-2015.

Начало трассы ПК0+00 соответствует км 89+400 автомобильной дороги «Пермь-Березники». Начало трассы смещено за пределы круговой кривой. Начало участка производства работ располагается на ПК2+96 (выход на существующий рельеф), начало участка отгона – на ПК3+05, конец участка устройства дополнительной полосы – ПК22+70. Общая длина участка устройства дополнительной полосы на подъем составляет 1965 м, в том числе:

- длина отгона 105 м;
- дополнительный участок 50 м;
- основной участок 1655 м;
- дополнительный участок 50 м;
- длина отгона 105 м.

Длины дополнительных полос на подъем и их отгонов приняты согласно п. 3.22 ГОСТ 33475-2015 и представлены на планах трассы в разделе 2 ППО. В начале отгона дополнительной полосы на подъем предусмотрен уступ шириной 0,5 м.

Конец трассы ПК22+75 соответствует км 91+675 автомобильной дороги «Пермь-Березники».

Трассирование произведено по оси существующей дороги. В районе ПК 15 была ось смещена вправо, ввиду прохождения участка в выемке.

На кривых в плане радиусами менее 2000 м, согласно п. 3.15 ГОСТ 33475-2015,

Проект планировки территории и проект межевания территории линейного объекта

Лист

15

Изм.	Кол.уч.	Лист	Недок.	Подпись	Дата
------	---------	------	--------	---------	------

предусмотрено устройство виражей с односкатным поперечным уклоном 40‰ (см. ведомость устройства виражей, том 2 ППО). Уширения проезжей части приняты согласно п. 3.8 и табл. 5 ГОСТ 33475-2015 для расчетного автомобиля длиной от 15 до 18 м.

Продольный профиль участка автомобильной дороги запроектирован в соответствии с требованиями СП34.13330.2021 «Автомобильные дороги», в зависимости от расчетной скорости.

Параметры продольного профиля приняты с учетом фактических отметок.

Параметры продольного профиля обеспечивают скорость движения 100 км/ч. На участках ПК0+00 - ПК4+38, ПК9+00 – ПК15+00, ПК20+60 – ПК21+48 параметры продольного профиля приняты с учетом расчетной скорости 80 км/ч (допускаемая скорость на трудных участках пересеченной местности, в соответствии с табл.5.1 СП 34.13330.2021).

Участок ПК0+00 – ПК4+38 находится в пределах горизонтальной кривой в плане 500 м, вертикальной выпуклой кривой в продольном профиле 5000 м, что соответствует принятой на данном участке расчетной скорости 80 км/ч (табл. 5.3 СП 34.13330.2021).

На участке ПК9+00 – ПК15+00 величина продольного уклона превышает 50‰ (но не превышает 60‰), что соответствует принятой на данном участке расчетной скорости 80 км/ч (табл. 5.3 СП 34.13330.2021).

Участок ПК20+60 – ПК21+48 находится в пределах вертикальной вогнутой кривой в продольном профиле 2500 м, что соответствует принятой на данном участке расчетной скорости 80 км/ч (табл. 5.3 СП 34.13330.2021).

Поперечные профили земляного полотна приняты в соответствии с требованиями СП 34.13330.2021 «Автомобильные дороги».

Ширина полос движения на прямых участках составляет 3,50 м, ширина обочины 2,50м, в том числе краевая полоса 0,50 м. Уклоны проезжей части приняты 20‰, обочин 40‰.

На участке устройства дополнительной полосы на подъем ось трассы разбита с применением 4 углов поворота:

ВУ-1 радиус горизонтальной кривой 500 м, длины переходных кривых 110 м. Уширение проезжей части 0,45 м на полосу движения (табл.5 ГОСТ 33475-2015) для автопоездов с расстоянием от переднего бампера до задней оси от 15 до 18 м. Минимальная ширина обочины в пределах виража 1,50 м. Поперечный уклон виража 50‰ (табл.10 ГОСТ 33475-2015).

ВУ-2 радиус горизонтальной кривой 600 м, длины переходных кривых 120 м. Уширение проезжей части 0,40 м на полосу движения (табл.5 ГОСТ 33475-2015) для автопоездов с расстоянием от переднего бампера до задней оси от 15 до 18 м. Минимальная ширина обочины в пределах виража 1,50 м. Поперечный уклон виража 40‰ (табл.10 ГОСТ 33475-2015).

Проект планировки территории и проект межевания территории линейного объекта

Лист

16

ВУ-3 радиус горизонтальной кривой 600 м, длины переходных кривых 120 м. Уширение проезжей части 0,40 м на полосу движения (табл.5 ГОСТ 33475-2015) для автопоездов с расстоянием от переднего бампера до задней оси от 15 до 18 м. Минимальная ширина обочины в пределах виража 1,50 м. Поперечный уклон виража 40‰ (табл.10 ГОСТ 33475-2015).

ВУ-4 радиус горизонтальной кривой 750 м, длины переходных кривых 120 м. Уширение проезжей части 0,25 м на полосу движения (табл.5 ГОСТ 33475-2015) для автопоездов с расстоянием от переднего бампера до задней оси от 15 до 18 м. Минимальная ширина обочины в пределах виража 1,50 м. Поперечный уклон виража 30‰ (табл.10 ГОСТ 33475-2015).

Существующий участок автомобильной дороги проходит в насыпи и выемке. Интерполированные отметки в насыпи составляют 0,00...13,22 м, в выемке -0,00...-10,25 м. Протяженность участка (ПК2+96-ПК22+70) в насыпи составляет 880 м, в выемке 1094 м.

Поперечные профили земляного полотна приняты в соответствии с действующим типовым проектом серии 503-0-48.87. На проектируемом участке автодороги, в зависимости от условий рельефа, применяются следующие типы земляного полотна:

Тип 2 – насыпь высотой до 3 м с заложением откоса 1:4 без устройства канав, насыпь высотой до 3 м с заложением откоса от 1:1,75 до 1:2,5 с устройством водоотводной канавы (уменьшение заложения откоса произведено в связи со стесненными условиями);

Тип 3 – насыпь высотой до 6 м с заложением откоса 1:1,75-1:2,5;

Тип 4 – насыпь высотой до 12 м с заложением откоса 1:1,75-1:2;

Тип 7-А- выемка до 1,0м с крутизной внутреннего откоса 1:4, внешнего откоса 1:5 (раскрытие выемки для обеспечения видимости);

Тип 8 – выемка глубиной до 5,0 м, с крутизной внутреннего откоса 1:3 внешнего откоса 1:1,5;

Тип 10 – выемка глубиной до 12,0 м, с крутизной внутреннего откоса 1:3 внешнего откоса 1:1,5.

Укрепительные работы

Тип укрепления откосов принят по ОДМ 218.2.078-2016 «Отраслевой дорожный методический документ. Методические рекомендации по выбору укрепления откосов земляного полотна автомобильных дорог общего пользования»

Откосы земляного полотна укрепляются засевом трав по слою растительного грунта толщиной 0,15м (биологический тип –I, подтип I-1, разновидность типа I-1-1). При высоте откоса насыпи и выемки до 2м – засев трав с одинарной нормой высева семян, при высоте от 2 до 12м с двойной нормой высева семян.

На участке ПК14+00-ПК16+00 с обеих сторон для устойчивости откосов, на осно-

Проект планировки территории и проект межевания территории линейного объекта

Лист

17

вании расчетов, проектом предусмотрено укрепление георешеткой с заполнением растительным грунтом, согласно ТПЗ.503.9-78.0. Георешетки должны быть стойкими к ультрафиолету и иметь прочность не ниже 3,5кН/м (табл. 7.2 ОДМ 218.5.003-2010), минимальная высота решетки 15см, максимальная крупность заполнителя 40мм. В проекте применены георешетки Геостаб ГС 42 15 5 20 (ТУ 2246-004-75957906-06), высотой 15см и шириной 30см, с прочностью 26 кН/м.

Участок км107+920-км108+490

На участке проектирования длины дополнительных полос до подъема и после подъема приняты по 50 м, отгона дополнительных полос - по 105 м.

Проектные решения по длине полосы отгона и длине дополнительных полос до и после подъема приняты на основании требования п 3.22 ГОСТ 33475-2015.

Начало трассы ПК0+00 соответствует км 107+800 автомобильной дороги «Пермь-Березники». Начало трассы смещено за пределы круговой кривой. Начало участка производства работ располагается на ПК0+65 – начало участка отгона, конец участка устройства дополнительной полосы – ПК7+80. Выход на существующий рельеф ПК7+900 Общая длина участка устройства дополнительной полосы на подъем составляет 715 м, в том числе:

- длина отгона 105 м;
- дополнительный участок 50 м;
- основной участок 405 м;
- дополнительный участок 50 м;
- длина отгона 105 м.

Длины дополнительных полос на подъем и их отгонов приняты согласно п. 3.22 ГОСТ 33475-2015 и представлены на планах трассы в разделе 2 ППО. В начале отгона дополнительной полосы на подъем предусмотрен уступ шириной 0,5 м.

Конец трассы ПК8+80 соответствует км 108+680 автомобильной дороги «Пермь-Березники».

Трассирование произведено по оси существующей дороги.

На кривых в плане радиусами менее 2000 м, согласно п. 3.15 ГОСТ 33475-2015, предусмотрено устройство виражей с односкатным поперечным уклоном 40‰ (см. ведомость устройства виражей, том 2 ППО). Уширения проезжей части приняты согласно п. 3.8 и табл. 5 ГОСТ 33475-2015 для расчетного автомобиля длиной от 15 до 18 м.

Продольный профиль участка автомобильной дороги запроектирован в соответствии с требованиями СП34.13330.2021 «Автомобильные дороги», в зависимости от расчетной скорости.

Параметры продольного профиля приняты с учетом фактических отметок.

Изм.	Кол.уч.	Лист	Недок.	Подпись	Дата

Проект планировки территории и проект межевания территории линейного объекта

Лист

18

Параметры продольного профиля обеспечивают скорость движения 100 км/ч. На участке ПК0+07,48 – ПК6+33,25 параметры продольного профиля приняты с учетом расчетной скорости 80 км/ч (допускаемая скорость на трудных участках пересеченной местности, в соответствии с табл.5.1 СП 34.13330.2021).

Участок ПК0+07,48 – ПК6+33,25 находится в пределах горизонтальной кривой в плане 405 м, вертикальной выпуклой кривой в продольном профиле 5000 м, вогнутой кривой в продольном профиле 2000 м, что соответствует принятой на данном участке расчетной скорости 80 км/ч (табл. 5.3 СП 34.13330.2021).

Поперечные профили земляного полотна приняты в соответствии с требованиями СП 34.13330.2021 «Автомобильные дороги».

Ширина полос движения на прямых участках составляет 3,50 м, ширина обочины 2,50м, в том числе краевая полоса 0,50 м. Уклоны проезжей части приняты 20‰, обочин 40‰.

На участке устройства дополнительной полосы на подъем ось трассы разбита с применением 1 угла поворота:

ВУ-1 радиус горизонтальной кривой 405 м, длины переходных кривых 100 м. Уширение проезжей части 0,45 м на полосу движения (табл.5 ГОСТ 33475-2015) для автопоездов с расстоянием от переднего бампера до задней оси от 15 до 18 м. Минимальная ширина обочины в пределах виража 1,50 м. Поперечный уклон виража 40‰ (табл.10 ГОСТ 33475-2015).

Существующий участок автомобильной дороги проходит в насыпи и выемке. Интерполированные отметки в насыпи составляют 0,00...6,22 м, в выемке -0,00...-4,45 м. Протяженность участка (ПК0+65 – ПК7+80) в насыпи составляет 460 м, в выемке 255 м.

Поперечные профили земляного полотна приняты в соответствии с действующим типовым проектом серии 503-0-48.87. На проектируемом участке автодороги, в зависимости от условий рельефа, применяются следующие типы земляного полотна:

Тип 2 – насыпь высотой до 3 м с заложением откоса 1:4 без устройства канав, насыпь высотой до 3 м с заложением откоса от 1:1,75 до 1:2,5 с устройством водоотводной канавы (уменьшение заложения откоса произведено в связи со стесненными условиями);

Тип 3 – насыпь высотой до 6 м с заложением откоса 1:1,75-1:2,5;

Тип 7-А- выемка до 1,0м с крутизной внутреннего откоса 1:4, внешнего откоса 1:5 (раскрытие выемки для обеспечения видимости);

Тип 8 – выемка глубиной до 5,0 м, с крутизной внутреннего откоса 1:3 внешнего откоса 1:1,5;

Укрепительные работы

Тип укрепления откосов принят по ОДМ 218.2.078-2016 «Отраслевой дорожный

Проект планировки территории и проект межевания территории линейного объекта

Лист

19

Изм. Кол.уч. Лист Недок. Подпись Дата

БЛГ-ЛНТ

Документ создан в БЛГ-ЛНТ Информ. № 31-02-1-4-1794 от 27.10.2021. Исполнитель: Сибикина Дарья Александровна

Формат А4

Страница 27 из 87. Страница создана: 27.10.2021 09:18

методический документ. Методические рекомендации по выбору укрепления откосов земляного полотна автомобильных дорог общего пользования»

Откосы земляного полотна укрепляются засевом трав по слою растительного грунта толщиной 0,15м (биологический тип –I, подтип I-1, разновидность типа I-1-1). При высоте откоса насыпи и выемки до 2м – засев трав с одинарной нормой высева семян, при высоте от 2 до 12м с двойной нормой высева семян.

Участок км120+500-км121+180

На участке проектирования длины дополнительных полос до подъёма и после подъёма приняты по 50 м, отгона дополнительных полос - по 105 м.

Проектные решения по длине полосы отгона и длине дополнительных полос до и после подъёма приняты на основании требования п 3.22 ГОСТ 33475-2015.

Начало трассы ПК0+00 соответствует км 120+294 автомобильной дороги «Пермь-Березники». Начало участка производства работ располагается на ПК0+20 (выход на существующий рельеф), начало участка отгона – на ПК0+35, конец участка устройства дополнительной полосы – ПК9+40. Общая длина участка устройства дополнительной полосы на подъём составляет 905 м, в том числе:

- длина отгона 105 м;
- дополнительный участок 50 м;
- основной участок 595 м;
- дополнительный участок 50 м;
- длина отгона 105 м.

Длины дополнительных полос на подъём и их отгонов приняты согласно п. 3.22 ГОСТ 33475-2015 и представлены на планах трассы в разделе 2 ППО. В начале отгона дополнительной полосы на подъём предусмотрен уступ шириной 0,5 м.

Конец трассы ПК9+72 соответствует км 121+266 автомобильной дороги «Пермь-Березники».

Трассирование произведено по оси существующей дороги.

На кривых в плане радиусами менее 2000 м, согласно п. 3.15 ГОСТ 33475-2015, предусмотрено устройство виражей с односкатным поперечным уклоном 40‰ (см. ведомость устройства виражей, том 2 ППО). Уширения проезжей части приняты согласно п. 3.8 и табл. 5 ГОСТ 33475-2015 для расчётного автомобиля длиной от 15 до 18 м.

Продольный профиль участка автомобильной дороги запроектирован в соответствии с требованиями СП34.13330.2021 «Автомобильные дороги», в зависимости от расчетной скорости.

Параметры продольного профиля приняты с учетом фактических отметок.

Параметры продольного профиля обеспечивают скорость движения 100 км/ч. На

Изм.	Кол.уч.	Лист	Недок.	Подпись	Дата

Изм.	Кол.уч.	Лист	Недок.	Подпись	Дата

Проект планировки территории и проект межевания территории линейного объекта

Лист

20

участке ПК2+35 – ПК9+72 параметры продольного профиля приняты с учетом расчетной скорости 80 км/ч (допускаемая скорость на трудных участках пересеченной местности, в соответствии с табл.5.1 СП 34.13330.2021).

Участок ПК2+35 – ПК9+72 находится в пределах вертикальной выпуклой кривой в продольном профиле 5000 м, участке с продольными уклонами более 50‰ (но не более 60‰), что соответствует принятой на данном участке расчетной скорости 80 км/ч (табл. 5.3 СП 34.13330.2021).

Поперечные профили земляного полотна приняты в соответствии с требованиями СП 34.13330.2021 «Автомобильные дороги».

Ширина полос движения на прямых участках составляет 3,50 м, ширина обочины 2,50м, в том числе краевая полоса 0,50 м. Уклоны проезжей части приняты 20‰, обочин 40‰.

На участке устройства дополнительной полосы на подъем ось трассы разбита с применением 1 угла поворота:

ВУ-1 радиус горизонтальной кривой 2000 м, без применения переходных кривых и устройства виража.

Существующий участок автомобильной дороги проходит в насыпи. Интерполированные отметки в насыпи составляют 0,00...6,84 м.

Поперечные профили земляного полотна приняты в соответствии с действующим типовым проектом серии 503-0-48.87. На проектируемом участке автодороги, в зависимости от условий рельефа, применяются следующие типы земляного полотна:

Тип 2 – насыпь высотой до 3 м с заложением откоса 1:4 без устройства канав, насыпь высотой до 3 м с заложением откоса от 1:1,75 до 1:2,5 с устройством водоотводной канавы (уменьшение заложения откоса произведено в связи со стесненными условиями);

Тип 3 – насыпь высотой до 6 м с заложением откоса 1:1,75-1:2,5;
Укрепительные работы

Тип укрепления откосов принят по ОДМ 218.2.078-2016 «Отраслевой дорожный методический документ. Методические рекомендации по выбору укрепления откосов земляного полотна автомобильных дорог общего пользования»

Откосы земляного полотна укрепляются засевом трав по слою растительного грунта толщиной 0,15м (биологический тип –I, подтип I-1, разновидность типа I-1-1). При высоте откоса насыпи и выемки до 2м – засев трав с одинарной нормой высева семян, при высоте от 2 до 12м с двойной нормой высева семян.

Участок км169+800-км170+300
На участке проектирования длины дополнительных полос до подъёма и после

Изм.	Кол.уч.
Лист	№ док.
Подпись	Дата

<p style="text-align: center;">Проект планировки территории и проект меж- вания территории линейного объекта</p>						Лист	
						21	

подъема приняты по 50 м, отгона дополнительных полос - по 105 м.

Проектные решения по длине полосы отгона и длине дополнительных полос до и после подъема приняты на основании требования п 3.22 ГОСТ 33475-2015.

Начало трассы ПК0+00 соответствует км 169+478 автомобильной дороги «Пермь-Березники». Начало трассы смещено за пределы круговой кривой. Начало участка производства работ располагается на ПК1+25 – начало участка отгона, конец участка устройства дополнительной полосы – ПК8+80. Выход на существующий рельеф ПК7+900 Общая длина участка устройства дополнительной полосы на подъем составляет 755 м, в том числе:

- длина отгона 105 м;
- дополнительный участок 50 м;
- основной участок 445 м;
- дополнительный участок 50 м;
- длина отгона 105 м.

Длины дополнительных полос на подъем и их отгонов приняты согласно п. 3.22 ГОСТ 33475-2015 и представлены на планах трассы в разделе 2 ППО. В начале отгона дополнительной полосы на подъем предусмотрен уступ шириной 0,5 м.

Конец трассы ПК9+67 соответствует км 170+445 автомобильной дороги «Пермь-Березники».

Трассирование произведено по оси существующей дороги.

На кривых в плане радиусами менее 2000 м, согласно п. 3.15 ГОСТ 33475-2015, предусмотрено устройство виражей с односторонним поперечным уклоном 40‰ (см. ведомость устройства виражей, том 2 ППО). Уширения проезжей части приняты согласно п. 3.8 и табл. 5 ГОСТ 33475-2015 для расчетного автомобиля длиной от 15 до 18 м.

Продольный профиль участка автомобильной дороги запроектирован в соответствии с требованиями СП34.13330.2021 «Автомобильные дороги», в зависимости от расчетной скорости.

Параметры продольного профиля приняты с учетом фактических отметок.

Параметры продольного профиля обеспечивают скорость движения 100 км/ч. На участке ПК1+00 – ПК8+70 параметры продольного профиля приняты с учетом расчетной скорости 80 км/ч (допускаемая скорость на трудных участках пересеченной местности, в соответствии с табл.5.1 СП 34.13330.2021).

Участок ПК1+00 – ПК8+70 находится в пределах горизонтальной кривой в плане 450 м, вертикальной выпуклой кривой в продольном профиле 5000 м, вогнутой кривой 2000, продольными уклонами свыше 50‰ (но не более 60‰), что соответствует принятой на данном участке расчетной скорости 80 км/ч (табл. 5.3 СП 34.13330.2021).

Поперечные профили земляного полотна приняты в соответствии с требованиями

Проект планировки территории и проект межевания территории линейного объекта

Лист

22

СП 34.13330.2021 «Автомобильные дороги».

Ширина полос движения на прямых участках составляет 3,50 м, ширина обочины 2,50м, в том числе краевая полоса 0,50 м. Уклоны проезжей части приняты 20‰, обочин 40‰.

На участке устройства дополнительной полосы на подъем ось трассы разбита с применением 1 угла поворота:

ВУ-1 радиус горизонтальной кривой 450 м, длины переходных кривых 90 м. Уширение проезжей части 0,45 м на полосу движения (табл.5 ГОСТ 33475-2015) для автопоездов с расстоянием от переднего бампера до задней оси от 15 до 18 м. Минимальная ширина обочины в пределах виража 1,50 м. Поперечный уклон виража 40‰ (табл.10 ГОСТ 33475-2015).

Существующий участок автомобильной дороги проходит в насыпи и выемке. Интерполированные отметки в насыпи составляют 0,00...6,22 м, в выемке -0,00...-4,45 м. Протяженность участка (ПК1+25 – ПК8+80) в насыпи составляет 455 м, в выемке 300 м.

Поперечные профили земляного полотна приняты в соответствии с действующим типовым проектом серии 503-0-48.87. На проектируемом участке автодороги, в зависимости от условий рельефа, применяются следующие типы земляного полотна:

Тип 2 – насыпь высотой до 3 м с заложением откоса 1:4 без устройства канав, насыпь высотой до 3 м с заложением откоса от 1:1,75 до 1:2,5 с устройством водоотводной канавы (уменьшение заложения откоса произведено в связи со стесненными условиями);

Тип 7-А- выемка до 1,0м с крутизной внутреннего откоса 1:4, внешнего откоса 1:5 (раскрытие выемки для обеспечения видимости);

Тип 8 – выемка глубиной до 5,0 м, с крутизной внутреннего откоса 1:3 внешнего откоса 1:1,5;

Укрепительные работы

Тип укрепления откосов принят по ОДМ 218.2.078-2016 «Отраслевой дорожный методический документ. Методические рекомендации по выбору укрепления откосов земляного полотна автомобильных дорог общего пользования»

Откосы земляного полотна укрепляются засевом трав по слою растительного грунта толщиной 0,15м (биологический тип –I, подтип I-1, разновидность типа I-1-1). При высоте откоса насыпи и выемки до 2м – засев трав с одинарной нормой посева семян, при высоте от 2 до 12м с двойной нормой посева семян.

Ивл. № подл.	Подп. и дата	Взамен. ивл.№

Проект планировки территории и проект межевания территории линейного объекта						Лист
Изм.						23
	Кол.уч.	Лист	Недоп.	Подпись	Дата	

3 ПЕРЕЧЕНЬ СУБЪЕКТОВ РОССИЙСКОЙ ФЕДЕРАЦИИ, ПЕРЕЧЕНЬ МУНИЦИПАЛЬНЫХ РАЙОНОВ, ГОРОДСКИХ ОКРУГОВ В СОСТАВЕ СУБЪЕКТОВ РОССИЙСКОЙ ФЕДЕРАЦИИ, ПЕРЕЧЕНЬ ПОСЕЛЕНИЙ, НАСЕЛЕННЫХ ПУНКТОВ, ВНУТРИГОРОДСКИХ ТЕРРИТОРИЙ ГОРОДОВ ФЕДЕРАЛЬНОГО ЗНАЧЕНИЯ, НА ТЕРРИТОРИЯХ КОТОРЫХ УСТАНОВЛИВАЮТСЯ ЗОНЫ ПЛАНИРУЕМОГО РАЗМЕЩЕНИЯ ЛИНЕЙНЫХ ОБЪЕКТОВ

В административном отношении проектируемый линейный объект находится в Добрянском городском округе и Муниципальное образование «Город Березники» Пермского края.

Взамен. инв.№

Подп. и дата

Инв. № подл.

Изм.	Кол.уч.	Лист	Недок.	Подпись	Дата

Проект планировки территории и проект межевания территории линейного объекта

Лист

24

4 ПЕРЕЧЕНЬ КООРДИНАТ ХАРАКТЕРНЫХ ТОЧЕК ГРАНИЦ ЗОН ПЛАНИРУЕМОГО РАЗМЕЩЕНИЯ ЛИНЕЙНЫХ ОБЪЕКТОВ

Каталог координат зоны планируемого размещения линейного объекта

№п/п	X	Y
км89+880-км91+550		
1	593979,10	2261438,12
2	593951,43	2261461,34
3	593928,17	2261436,34
4	593915,28	2261421,29
5	593887,26	2261414,56
6	593834,72	2261342,73
7	593828,43	2261335,69
8	593822,18	2261327,90
9	593815,75	2261320,56
10	593785,66	2261284,66
11	593704,47	2261220,55
12	593654,04	2261183,31
13	593575,03	2261110,27
14	593470,46	2261062,29
15	593370,28	2261060,39
16	593221,81	2260983,64
17	593178,56	2260969,73
18	593131,78	2260947,92
19	593076,68	2260915,81
20	593043,06	2260891,51
21	592820,46	2260662,33
22	592691,78	2260523,72
23	592572,58	2260441,14
24	592477,72	2260397,32
25	592414,43	2260362,25
26	592392,57	2260345,14
27	592380,68	2260338,56
28	592373,65	2260334,10

Взамен. инв.№

Подп. и дата

Инв. № подл.

Изм.	Кол.уч.	Лист	Недок.	Подпись	Дата

Проект планировки территории и проект меже-
вания территории линейного объекта

Лист

25

63	593678,64	2261112,83
64	593714,08	2261134,80
65	593776,32	2261204,16
66	593796,45	2261215,40
67	593824,06	2261256,09
68	593856,89	2261289,71
69	593864,65	2261297,88
70	593881,69	2261322,57
71	593885,25	2261327,69
72	593911,08	2261357,06
1	593979,10	2261438,12

км107+920-км108+490

№п/п	X	Y
1	608700,46	2264376,67
2	608687,94	2264445,3
3	608413,5	2264400,13
4	608299,47	2264393,16
5	608194,64	2264423,16
6	608113,25	2264470,9
7	608044,16	2264537,48
8	607989,25	2264630,56
9	607969,31	2264676,67
10	607934,71	2264661,69
11	607956,64	2264611,04
12	608017,94	2264509,97
13	608036,12	2264483,15
14	608059,34	2264460,63
15	608066,07	2264454,24
16	608097,78	2264427,4
17	608133,81	2264402,44
18	608153,62	2264394,46
19	608180,14	2264381,11
20	608323,69	2264341,28

Взамен. инв.№

Подп. и дата

Инв. № подл.

Изм.	Кол.уч.	Лист	Недок.	Подпись	Дата

Проект планировки территории и проект межевания территории линейного объекта

Лист

27

21	608419,75	2264350,52
1	608700,46	2264376,67
км120+500-км121+180		
1	620132,98	2260155,2
2	620132,47	2260193,2
3	619983,44	2260191,29
4	619912,91	2260198,07
5	619822,07	2260208,18
6	619720,4	2260219,35
7	619639,58	2260227,12
8	619182,07	2260267,55
9	619164,81	2260268,24
10	619160,86	2260230,46
11	619766,89	2260167,16
12	619984,1	2260153,2
1	620132,98	2260155,2
км169+800-км170+300		
1	665915,18	2270312,09
2	665903,37	2270332,70
3	665725,25	2270251,46
4	665681,84	2270231,67
5	665504,77	2270146,77
6	665475,02	2270135,21
7	665447,21	2270128,24
8	665327,24	2270111,10
9	665322,31	2270111,37
10	665309,38	2270112,48
11	665293,54	2270113,85
12	665264,43	2270116,35
13	665256,72	2270117,01
14	665247,92	2270114,70
15	665222,76	2270108,11
16	665208,41	2270104,36

Взамен. инв.№

Подп. и дата

Инв. № подл.

Проект планировки территории и проект межевания территории линейного объекта

Лист

28

Изм. Кол.уч. Лист Недок. Подпись Дата



17	665193,34	2270100,42
18	665141,26	2270090,92
19	665060,28	2270076,28
20	664987,58	2270064,94
21	664991,31	2270037,40
22	665093,15	2270050,76
23	665147,85	2270057,93
24	665161,11	2270059,25
25	665162,09	2270053,10
26	665213,94	2270061,43
27	665232,11	2270066,30
28	665254,80	2270068,55
29	665263,13	2270069,38
30	665274,99	2270072,48
31	665302,37	2270079,63
32	665345,77	2270078,22
33	665357,33	2270083,18
34	665387,23	2270089,24
35	665402,58	2270092,34
36	665421,15	2270091,05
37	665439,36	2270093,30
38	665491,32	2270101,83
39	665610,20	2270153,39
40	665628,08	2270167,29
41	665658,85	2270188,27
42	665735,28	2270223,65
43	665777,30	2270239,44
44	665796,45	2270251,24
45	665814,75	2270260,06
46	665854,58	2270276,80
47	665869,62	2270284,78
48	665895,46	2270299,48
1	665915,18	2270312,09

Взамен. инв.№

Подп. и дата

Инв. № подл.

Изм.	Кол.уч.	Лист	Недок.	Подпись	Дата

Проект планировки территории и проект межевания территории линейного объекта

Лист

29

5 ПЕРЕЧЕНЬ КООРДИНАТ ХАРАКТЕРНЫХ ТОЧЕК ГРАНИЦ ЗОН ПЛАНИРУЕМОГО РАЗМЕЩЕНИЯ ЛИНЕЙНЫХ ОБЪЕКТОВ, ПОДЛЕЖАЩИХ ПЕРЕНОСУ (ПЕРЕУСТРОЙСТВУ) ИЗ ЗОН ПЛАНИРУЕМОГО РАЗМЕЩЕНИЯ ЛИНЕЙНЫХ ОБЪЕКТОВ

Проектом предусмотрена реконструкция ВЛ-0,4, в связи с изменением их местоположения:

№п/п	X	Y
1	665652.79	2270172.53
2	665636.89	2270208.64
3	665649.54	2270217.80
4	665681.84	2270231.67
5	665704.52	2270242.01
6	665725.25	2270251.46
7	665723.79	2270255.65
8	665647.46	2270221.23
9	665631.92	2270209.98
10	665649.11	2270170.96
1	665652.79	2270172.53

Взамен. инв.№

Подп. и дата

Инв. № подл.

						Проект планировки территории и проект межевания территории линейного объекта	Лист
Изм.	Кол.уч.	Лист	Недок.	Подпись	Дата		30

7 ИНФОРМАЦИЯ О НЕОБХОДИМОСТИ ОСУЩЕСТВЛЕНИЯ МЕРОПРИЯТИЙ ПО ЗАЩИТЕ СОХРАНЯЕМЫХ ОБЪЕКТОВ КАПИТАЛЬНОГО СТРОИТЕЛЬСТВА (ЗДАНИЕ, СТРОЕНИЕ, СООРУЖЕНИЕ, ОБЪЕКТЫ, СТРОИТЕЛЬСТВО КОТОРЫХ НЕ ЗАВЕРШЕНО), СУЩЕСТВУЮЩИХ И СТРОЯЩИХСЯ НА МОМЕНТ ПОДГОТОВКИ ПРОЕКТА ПЛАНИРОВКИ ТЕРРИТОРИИ, А ТАКЖЕ ОБЪЕКТОВ КАПИТАЛЬНОГО СТРОИТЕЛЬСТВА, ПЛАНИРУЕМЫХ К СТРОИТЕЛЬСТВУ В СООТВЕТСТВИИ С РАНЕЕ УТВЕРЖДЕННОЙ ДОКУМЕНТАЦИЕЙ ПО ПЛАНИРОВКЕ ТЕРРИТОРИИ, ОТ ВОЗМОЖНОГО НЕГАТИВНОГО ВОЗДЕЙСТВИЯ В СВЯЗИ С РАЗМЕЩЕНИЕМ ЛИНЕЙНЫХ ОБЪЕКТОВ

Мероприятия по защите сохраняемых объектов капитального строительства, существующих и строящихся на момент подготовки проекта планировки территории, а также объектов капитального строительства, планируемых к строительству в соответствии с ранее утвержденной документацией по планировке территории, от возможного негативного воздействия в связи с размещением линейного объекта, необходимость отсутствует.

Изн. № подл.	Взамен. инв. №	Подп. и дата

						Проект планировки территории и проект межевания территории линейного объекта	Лист
Изм.	Кол.уч.	Лист	Недок.	Подпись	Дата		32

8 ИНФОРМАЦИЯ О НЕОБХОДИМОСТИ ОСУЩЕСТВЛЕНИЯ МЕРОПРИЯТИЙ ПО СОХРАНЕНИЮ ОБЪЕКТОВ КУЛЬТУРНОГО НАСЛЕДИЯ ОТ ВОЗМОЖНОГО НЕГАТИВНОГО ВОЗДЕЙСТВИЯ В СВЯЗИ С РАЗМЕЩЕНИЕМ ЛИНЕЙНЫХ ОБЪЕКТОВ

Необходимость осуществления данных мероприятий отсутствует, так как в зоне размещения проектируемого линейного объекта отсутствуют объекты культурного наследия.

Взамен. инв.№

Подп. и дата

Инв. № подл.

							Проект планировки территории и проект межевания территории линейного объекта	Лист
Изм.	Кол.уч.	Лист	Недок.	Подпись	Дата			33

9 ИНФОРМАЦИЯ О НЕОБХОДИМОСТИ ОСУЩЕСТВЛЕНИЯ МЕРОПРИЯТИЙ ПО ОХРАНЕ ОКРУЖАЮЩЕЙ СРЕДЫ

В период производства работ по реконструкции строительные организации обязаны осуществлять мероприятия, направленные на сохранение окружающей среды и снижение ущерба природным объектам.

К мероприятиям по охране окружающей среды, предусмотренным проектом, относятся:

- оснащение рабочих мест и строительной площадки инвентарными контейнерами для сбора бытовых и строительных отходов;
- запрещение организации свалок под отходы строительного производства, слив загрязнений на строительной площадке, сжигания отходов, остатков материалов и другого строительного мусора;
- применение готовых мастик для гидроизоляционных работ;
- использование автотранспорта и строительной техники, прошедшей технический осмотр и технический ремонт;
- соблюдение технических требований при транспортировке, хранении и применении строительных материалов;
- запрещение организации заправки строительной техники;
- сохранение и рациональное отношение к почвенно-растительному покрову прилегающей к строительной площадке территории;
- своевременный вывоз строительного мусора и отходов строительного производства на утилизацию или захоронение организациями, имеющими соответствующие лицензии;
- сохранение границ отведенных для выполнения работ;
- соблюдение дополнительных требований местных органов охраны природы. Организация, выполняющая работы, должна обеспечивать уборку территории стройплощадки и пятиметровой прилегающей зоны. Бытовой и строительный мусор должен вывозиться своевременно в сроки и в порядке, установленные органом местного самоуправления.

Ответственность за соблюдение требований природоохранного законодательства во время строительных работ несет строительная организация.

Все работы должны выполняться в соответствии с СП 2.2.2.1327-03 Санитарно-эпидемиологические правила «Гигиенические требования к организации технологических процессов, производственному оборудованию и рабочему инструменту».

Для минимизации воздействия на атмосферу в период строительства применяются природоохранные мероприятия, среди которых:

- использование транспорта и строительной техники с отрегулированными выбросами в соответствии с действующими нормами;

Проект планировки территории и проект межевания территории линейного объекта

Лист

34

Изм. Кол.уч. Лист Недок. Подпись Дата

БЛЕТ ЛАТС

БЛЕТ ЛАТС

БЛЕТ ЛАТС

- использование строительной техники и транспорта по назначению;
- использование автотранспорта с полной загрузкой для минимизации числа поездок;
- соблюдение регламента выполнения сварочных работ;
- хранение пылящихся материалов в закрытых емкостях, использование укрытий при транспортировании на автомобилях;
- смачивание пылящих поверхностей, исключить сухие периоды при производстве работ с использованием пылящихся материалов;
- складирование образующегося строительного мусора на специально предусмотренной площадке.

Взамен. инв.№

Подп. и дата

Инв. № подл.

Изм.	Кол.уч.	Лист	Недок.	Подпись	Дата

Проект планировки территории и проект межевания территории линейного объекта

Лист

35

10 ИНФОРМАЦИЯ О НЕОБХОДИМОСТИ ОСУЩЕСТВЛЕНИЯ МЕРОПРИЯТИЙ ПО ЗАЩИТЕ ТЕРРИТОРИИ ОТ ЧРЕЗВЫЧАЙНЫХ СИТУАЦИЙ ПРИРОДНОГО И ТЕХНОГЕННОГО ХАРАКТЕРА, В ТОМ ЧИСЛЕ ПО ОБЕСПЕЧЕНИЮ ПОЖАРНОЙ БЕЗОПАСНОСТИ И ГРАЖДАНСКОЙ ОБОРОНЕ

Мероприятия по защите территории от чрезвычайных ситуаций природного и техногенного характера, в том числе по обеспечению пожарной безопасности и гражданской обороне согласно комплексному заданию на проектирование не предусмотрены.

Также согласно письму МЧС России, разработка мероприятия по защите территории от чрезвычайных ситуаций природного и техногенного характера не требуется.

Территория в зоны возможного химического заражения и катастрофического затопления не попадает.

В связи с чем схема границ территорий, подверженных риску возникновения чрезвычайных ситуаций не разрабатывается.

Взамен. инв.№

Подп. и дата

Инв. № подл.

						Проект планировки территории и проект межевания территории линейного объекта	Лист
Изм.	Кол.уч.	Лист	Недок.	Подпись	Дата		36





ИННОВАЦИОННОЕ СОВРЕМЕННОЕ ПРОЕКТИРОВАНИЕ

СРО-П-124-25012010

Заказчик – КГБУ «Управление автомобильных дорог и транспорта» Пермского края»

Устройство дополнительных полос движения в сторону подъема на автомобильных дорогах регионального или межмуниципального значения Пермского края», участки км 89+880-км91+550, км 107+920-км 108+490, км 120+500-км 121+180, км 169+800-км 170+300 автомобильной дороги Пермь-Березники в Добрянском городском округе и Березниковского городском округе Пермского края

ПРОЕКТ МЕЖЕВАНИЯ ТЕРРИТОРИЙ

**РАЗДЕЛ 1. ОСНОВНАЯ ЧАСТЬ ПРОЕКТА МЕЖЕВАНИЯ ТЕРРИТОРИИ. ГРАФИЧЕСКАЯ ЧАСТЬ.
РАЗДЕЛ 2. ОСНОВНАЯ ЧАСТЬ ПРОЕКТА МЕЖЕВАНИЯ ТЕРРИТОРИИ. ПОЯСНИТЕЛЬНАЯ ЗАПИСКА.**

2003-ПМТ

Том 1

Изм.	№ док.	Подп.	Дата

2021





ИННОВАЦИОННОЕ СОВРЕМЕННОЕ ПРОЕКТИРОВАНИЕ

СРО-П-124-25012010

Заказчик – КГБУ «Управление автомобильных дорог и транспорта» Пермского края»

Устройство дополнительных полос движения в сторону подъема на автомобильных дорогах регионального или межмуниципального значения Пермского края», участки км 89+880-км91+550, км 107+920-км 108+490, км 120+500-км 121+180, км 169+800-км 170+300 автомобильной дороги Пермь-Березники в Добрянском городском округе и Березниковского городском округе Пермского края

ПРОЕКТ МЕЖЕВАНИЯ ТЕРРИТОРИИ

РАЗДЕЛ 1. ОСНОВНАЯ ЧАСТЬ ПРОЕКТА МЕЖЕВАНИЯ ТЕРРИТОРИИ. ГРАФИЧЕСКАЯ ЧАСТЬ.

РАЗДЕЛ 2. ОСНОВНАЯ ЧАСТЬ ПРОЕКТА МЕЖЕВАНИЯ ТЕРРИТОРИИ. ПОЯСНИТЕЛЬНАЯ ЗАПИСКА.

2003-ПМТ

Том 1

Генеральный директор

В.В.Буслаева

Главный инженер проекта

И.Г. Габитова

Изм.	№ док.	Подп.	Дата

2021

Взамен. инв.№	
Подп. и дата	
Инв. № подл.	



СПИСОК ИСПОЛНИТЕЛЕЙ

Главный специалист

Т.А. Трясцина

землеустроительного отдела

(подпись, дата)

Взамен. инв.№

Подп. и дата

Инв. № подл.

Изм.	Кол.уч	Лист	Недок.	Подпись	Дата

Проект планировки территорий и проект межевания территории линейного объекта

Лист

2



СОДЕРЖАНИЕ ТОМА

Обозначение	Наименование	Примечание (страница)
Том3	<i>Проект межевания территории</i>	2
	раздел 1. Основная часть проекта межевания территории. Графическая часть. Чертежи межевания территории.	
	раздел 2. Основная часть проекта межевания территории. Пояснительная записка.	

Взамен. инв.№

Подп. и дата

Инв. № подл.

Проект планировки территорий и проект межевания территории линейного объекта					
Изм.	Кол.уч.	Лист	№док.	Подпись	Дата
Разраб.		Трясцина			07.21
Проверил					07.21
Рук.сектора					
Н. контроль					07.21
ГИП					07.21

Содержание тома	Стадия	Лист	Листов
	П	1	1
	ООО «ИС-Проект»		

СОСТАВ ПРОЕКТА ПЛАНИРОВКИ ТЕРРИТОРИИ И ПРОЕКТА МЕЖЕВАНИЯ ТЕРРИТОРИИ

Номер тома	Наименование
	<i>Проект планировки территории</i> <i>Основная часть проекта планировки территории:</i>
том 1	раздел 1. Проект планировки территории. Графическая часть.
	раздел 2. Положение о размещении линейных объектов инженерной и транспортной инфраструктуры
	<i>Материалы по обоснованию проекта планировки территории</i>
том 2	раздел 3. Материалы по обоснованию проекта планировки территории. Графическая часть.
	раздел 4. Материалы по обоснованию проекта планировки территории. Пояснительная записка.
	<i>Проект межевания территории</i>
том 3	раздел 1. Основная часть проекта межевания территории. Графическая часть. Чертежи межевания территории.
	раздел 2. Основная часть проекта межевания территории. Пояснительная записка.
Том 4	раздел 3. Материалы по обоснованию проекта межевания территории. Графическая часть.
	раздел 4. Материалы по обоснованию проекта межевания территории. Пояснительная записка.

Взамен. инв. №

Подп. и дата

Инв. № подл.

Проект планировки территорий и проект межевания территории линейного объекта					
Изм.	Кол.уч.	Лист	№ док.	Подпись	Дата
		Трящина			07.21
Состав проекта планировки и проекта межевания территорий					
			Стадия	Лист	Листов
			П	1	1
ООО «ИС-Проект»					

СОДЕРЖАНИЕ

Раздел 1. Проект межевания территории. Графическая часть.	7
Чертеж межевания территории	8
1 Раздел 2. Основная часть проекта межевания территории. Пояснительная записка.	13
2 Перечень образуемых земельных участков	14
2.1 Сведения об образуемых земельных участках	14
2.2 Перечень кадастровых номеров существующих земельных участков, на которых линейный объект может быть размещен на условиях сервитута, публичного сервитута, их адреса или описание местоположения, перечень и адреса, расположенных на таких земельных участках объектов недвижимого имущества (при наличии сведений о них в Едином государственном реестре недвижимости)	14
2.3 Сведения об отнесении образуемого земельного участка к определенной категории земель (в том числе в случае, если земельный участок в связи с размещением линейного объекта подлежит отнесению к определенной категории земель в силу закона без необходимости принятия решения о переводе земельного участка из состава земель этой категории в другую) или сведения о необходимости перевода земельного участка из состава земель одной категории в другую.	14
2.4 Целевое назначение лесов, вид (виды) разрешенного использования лесного участка, количественные и качественные характеристики лесного участка, сведения о нахождении лесного участка в границах особо защитных участков лесов	21
2.4.1 Целевое назначение лесов	21
2.4.2 Вид (виды) разрешенного использования лесного участка	21
2.4.3 Количественные и качественные характеристики лесного участка	21
2.4.4 Сведения об обременениях проектируемого лесного участка	28
2.4.5 Сведения об ограничениях использования лесов	28
2.4.6 Сведения о наличии зданий, сооружений, объектов, связанных с созданием лесной инфраструктуры и объектов, не связанных с созданием лесной инфраструктуры на проектируемом лесном участке	30
3 Сведения о границах территории, применительно к которой осуществляется подготовка проекта межевания, содержащие перечень координат характерных точек таких границ в системе координат, используемой для ведения Единого	

Проект планировки территорий и проект межевания территории линейного объекта					
Изм.	Кол.уч.	Лист	Недок.	Подпись	Дата

Инв. № подл.	Разраб.				ЧЧ.ММ.19	Текстовая часть	Стадия	Лист	Листов
	Проверил				ЧЧ.ММ.19		П	1	42
	Рук.сектора						ООО «ИС-Проект»		
	Н. контроль				ЧЧ.ММ.19				
	ГИП				ЧЧ.ММ.19				

Взамен. инв.№

Подп. и дата

Инв. № подл.

государственного реестра недвижимости

37

- 4 Вид разрешенного использования образуемых земельных участков, предназначенных для размещения линейных объектов и объектов капитального строительства, проектируемых в составе линейного объекта, а также существующих земельных участков, занятых линейными объектами и объектами капитального строительства, входящими в состав линейных объектов, в соответствии с проектом планировки территории

43

Взамен. инв.№

Подп. и дата

Инв. № подл.

Изм.	Кол.уч.	Лист	Недок.	Подпись	Дата

Проект планировки территории и проект межевания территории линейного объекта

Лист

2

РАЗДЕЛ 1. ПРОЕКТ МЕЖЕВАНИЯ ТЕРРИТОРИИ. ГРАФИЧЕСКАЯ ЧАСТЬ.

Взамен. инв.№

Подп. и дата

Инв. № подл.

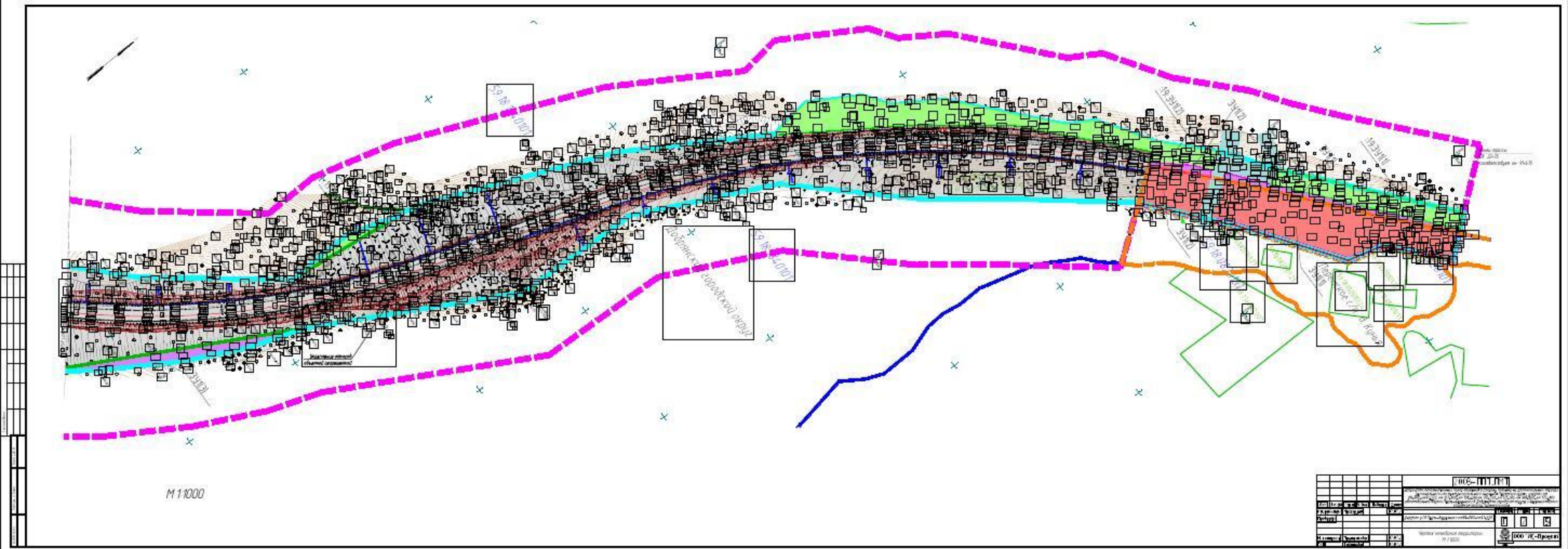
Изм.	Кол.уч.	Лист	Недок.	Подпись	Дата

Проект планировки территорий и проект межевания территории линейного объекта

Лист

3







Условные обозначения

- граница территории. В отрывках, в которых отсутствуют сведения об осях;
- граница зон планируемого размещения объектов объектов
- граница зон планируемого размещения объектов объектов
- граница зон планируемого размещения объектов объектов
- граница зон планируемого размещения объектов объектов
- граница зон планируемого размещения объектов объектов

Линии обозначения дорог, улиц, проездов, а также границ объектов инженерной и транспортной инфраструктуры

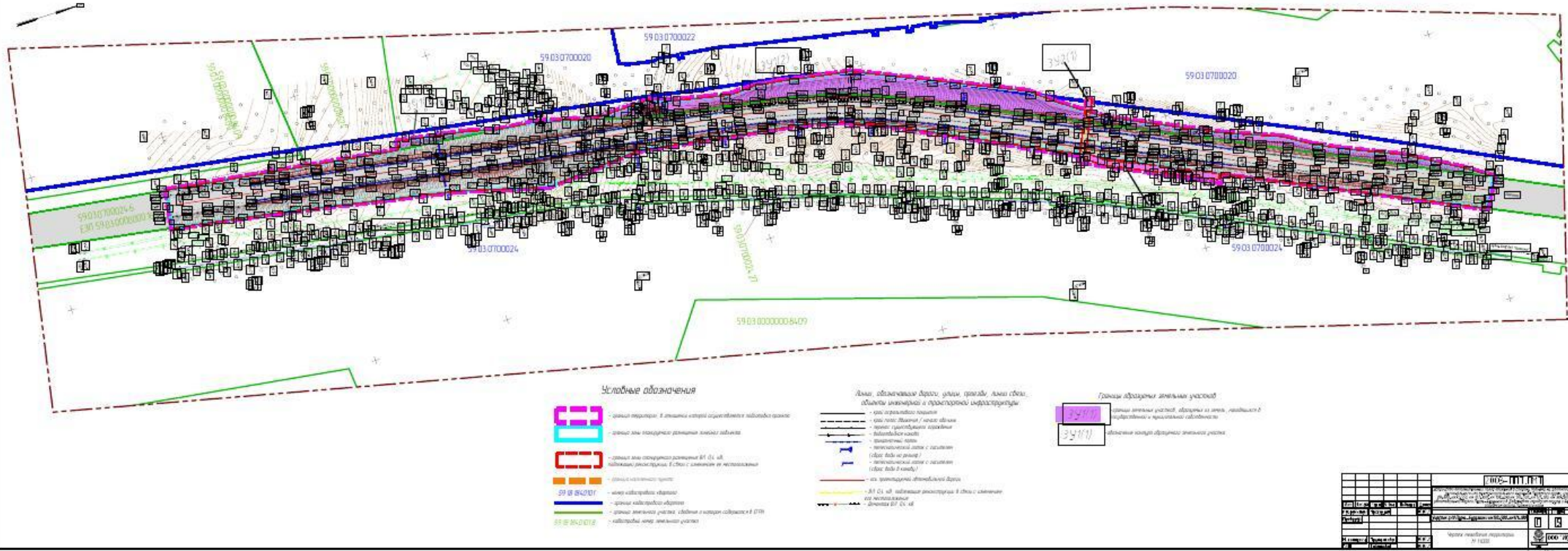
- линия обозначения дороги
- линия обозначения проездов
- линия обозначения проездов
- линия обозначения проездов
- линия обозначения проездов
- линия обозначения проездов
- линия обозначения проездов
- линия обозначения проездов

Границы образуют земельных участков

- граница зон планируемого размещения объектов объектов
- граница зон планируемого размещения объектов объектов

005-111 ПП			
№ п/п	Наименование	Подпись	Дата
1	Исполнитель		
2	Проверенный		
3	Утвержденный		
4	Согласованный		

М 1:1000



ИЗМЕНЕНИЯ		№ 005-111/17	
№ п/п	Содержание	№ п/п	Содержание
1		1	
2		2	
3		3	
4		4	
5		5	
6		6	
7		7	
8		8	
9		9	
10		10	
11		11	
12		12	
13		13	
14		14	
15		15	
16		16	
17		17	
18		18	
19		19	
20		20	
21		21	
22		22	
23		23	
24		24	
25		25	
26		26	
27		27	
28		28	
29		29	
30		30	
31		31	
32		32	
33		33	
34		34	
35		35	
36		36	
37		37	
38		38	
39		39	
40		40	
41		41	
42		42	
43		43	
44		44	
45		45	
46		46	
47		47	
48		48	
49		49	
50		50	
51		51	
52		52	
53		53	
54		54	
55		55	
56		56	
57		57	
58		58	
59		59	
60		60	
61		61	
62		62	
63		63	
64		64	
65		65	
66		66	
67		67	
68		68	
69		69	
70		70	
71		71	
72		72	
73		73	
74		74	
75		75	
76		76	
77		77	
78		78	
79		79	
80		80	
81		81	
82		82	
83		83	
84		84	
85		85	
86		86	
87		87	
88		88	
89		89	
90		90	
91		91	
92		92	
93		93	
94		94	
95		95	
96		96	
97		97	
98		98	
99		99	
100		100	



1 РАЗДЕЛ 2. ОСНОВНАЯ ЧАСТЬ ПРОЕКТА МЕЖЕВАНИЯ ТЕРРИТОРИИ.
ПОЯСНИТЕЛЬНАЯ ЗАПISKA.

Инв. № подл.	Подп. и дата	Взамен. инв. №
--------------	--------------	----------------

Изм.	Кол.уч.	Лист	Недок.	Подпись	Дата
------	---------	------	--------	---------	------

Проект планировки территории и проект меже-
вания территории линейного объекта

Лист

9



2 ПЕРЕЧЕНЬ ОБРАЗУЕМЫХ ЗЕМЕЛЬНЫХ УЧАСТКОВ

2.1 Сведения об образуемых земельных участках

Сведения об образуемых в результате межевания территории земельных участках для размещения линейного объекта регионального значения «Устройство дополнительных полос движения в сторону подъема на автомобильных дорогах регионального или межмуниципального значения Пермского края», участки км 89+880-км91+550, км 107+920-км 108+490, км 120+500-км 121+180, км 169+800-км 170+300 автомобильной дороги Пермь-Березники в Добрянском городском округе и Березниковского городском округе Пермского края» приведены в таблице 1.

2.2 Перечень кадастровых номеров существующих земельных участков, на которых линейный объект может быть размещен на условиях сервитута, публичного сервитута, их адреса или описание местоположения, перечень и адреса, расположенных на таких земельных участках объектов недвижимого имущества (при наличии сведений о них в Едином государственном реестре недвижимости)

Установление сервитута, публичного сервитута на существующих земельных участках для размещения линейного объекта регионального значения «Устройство дополнительных полос движения в сторону подъема на автомобильных дорогах регионального или межмуниципального значения Пермского края», участки км 89+880-км91+550, км 107+920-км 108+490, км 120+500-км 121+180, км 169+800-км 170+300 автомобильной дороги Пермь-Березники в Добрянском городском округе и Березниковского городском округе Пермского края» не требуется.

2.3 Сведения об отнесении образуемого земельного участка к определенной категории земель (в том числе в случае, если земельный участок в связи с размещением линейного объекта подлежит отнесению к определенной категории земель в силу закона без необходимости принятия решения о переводе земельного участка из состава земель этой категории в другую) или сведения о необходимости перевода земельного участка из состава земель одной категории в другую.

Сведения о категории земель образуемых земельных участков, а также сведения о необходимости перевода земельного участка из состава земель одной категории в другую приведены в Таблице 1.

Согласно сведениям государственного лесного реестра, проектируемый лесной участок из состава земель лесного фонда расположен в защитных лесах (леса, выполняющие функции защиты природных и иных объектов: Защитные леса (ценные леса: запретные полосы лесов, расположенные вдоль водных объектов), защитные полосы лесов, расположенные вдоль железнодорожных путей общего пользования, федеральных автомобильных дорог общего пользования, автомобильных дорог общего пользования, нахо-

Изн. № подл.		
Подп. и дата		
Взамен. инв.№		

Проект планировки территории и проект межевания территории линейного объекта						Лист
Изм.	Кол.уч.	Лист	Недок.	Подпись	Дата	10

дящихся в собственности субъектов Российской Федерации).

В соответствии с Лесным кодексом Российской Федерации в эксплуатационных лесах, а также в указанной выше категории защитных лесов размещение линейных объектов допускается.

Проектируемый лесной участок из состава земель лесного фонда не располагается в зеленых и лесопарковых зонах.

Проектируемый лесной участок из состава земель лесного фонда не располагается в зеленых и лесопарковых зонах.

В соответствии со статьей 21 Лесного кодекса Российской Федерации использование земельных участков из земель лесного фонда без изменения категории земель, допускается для строительства, реконструкции и эксплуатации дорог.

Также федеральным законом от 31 июля 2020г. № 254-ФЗ «Об особенностях регулирования отдельных отношений в целях модернизации и расширения магистральной инфраструктуры и о внесении изменений в отдельные законодательные акты Российской Федерации» (далее – Закон № 254-ФЗ) установлены особенности отнесения земель или земельных участков к определенной категории земель, в целях модернизации и расширения магистральной инфраструктуры. Так согласно данного закона сведения об отнесении земельного участка, находящегося в государственной собственности, к категории земли промышленности, энергетики, транспорта, связи, радиовещания, телевидения, информатики, земли для обеспечения космической деятельности, земли обороны, безопасности и земли иного специального назначения (далее – земли промышленности) вносятся в единый государственный реестр недвижимости (далее – ЕГРН) по заявлению лица, которому предоставлен земельный участок, для размещения объекта инфраструктуры. При этом принятие решения о переводе земельного участка из одной категории земель в другую не требуется.

В соответствии с распоряжением Правительства Российской Федерации от 7 сентября 2020г. № 2278-р к объектам инфраструктуры, в отношении которых применяются особенности, установленные Законом № 254-ФЗ отнесены автомобильные дороги общего пользования регионального значения, перечисленные в государственных программах субъектов Российской Федерации.

Одновременно с регистрацией прав на земельный участок, предоставленный из земель лесного фонда, в целях размещения линейного объекта регионального значения, в ЕГРН вносятся сведения о принадлежности такого земельного участка к категории земель промышленности. При этом принятие решения о переводе земельного участка из одной категории земель в другую категорию или об отнесении земельного участка к определенной категории земель не требуется (ст. 11 Федерального закона от 3 августа 2018г. № 341-ФЗ «О внесении изменений в Земельный кодекс Российской Федерации и отдель-

Инв. № подл.	
	Подп. и дата
	Взамен. инв.№

						Проект планировки территории и проект межевания территории линейного объекта	Лист
Изм.	Кол.уч.	Лист	Недок.	Подпись	Дата		11

ные законодательные акты Российской Федерации в части упрощения размещения линейных объектов», далее – Закон № 341-ФЗ).

Поскольку проектируемый объект «Устройство дополнительных полос движения в сторону подъема на автомобильных дорогах регионального или межмуниципального значения Пермского края», участки км 89+880-км91+550, км 107+920-км 108+490, км 120+500-км 121+180, км 169+800-км 170+300 автомобильной дороги Пермь-Березники в Добрянском городском округе и Березниковского городском округе Пермского края», как раз является объектом инфраструктуры и предусмотрен адресной инвестиционной программой Пермского края, утвержденной постановлением Правительства Пермского края от 23 сентября 2020г. № 703-п, то изменение категории земель, земельных участков образуемых для размещения указанного объекта, должно выполняться на основании заявления лица, которому предоставлен земельный участок.

С учетом изложенного в документации по планировке территории, подготовленной для размещения объекта инфраструктуры, указаны сведения о том, что перевод земельного участка из состава земель лесного фонда в другую – не требуется.

Таким образом, считаем, что при данных обстоятельствах отсутствует необходимость согласования документации по планировке территории с Федеральным агентством лесного хозяйства.

Взамен. инв.№	
Подп. и дата	
Инв. № подл.	

						Проект планировки территории и проект межевания территории линейного объекта	Лист
Изм.	Кол.уч.	Лист	Недок.	Подпись	Дата		12

Инв. № подл.	Подп. и дата	Взам. инв. №				

Таблица 1. Перечень земельных участков, образуемых в границах зоны планируемого размещения объекта

№п/п	Условный номер образуемого земельного участка	Местоположение образуемого земельного участка	Категория земель	Разрешенное использование образуемого земельного участка	Площадь образуемой части земельного участка, кв.м.	Номера характерных точек образуемых земельных участков	Сведения о необходимости перевода земельного участка из состава одной категории земель в другую	Способ образования земельного участка	Сведения об отнесении (не отнесении) образуемого земельного участка к территории общего пользования	Кадастровый номер земельного участка, из которого образуется земельный участок
Участок, а/д Пермь-Березники км89+880-км91+550										
1	59:18:0820101:3У1	Пермский край, Добрянский городской округ, д.Кунья	Земли населенных пунктов	Земельные участки (территории) общего пользования	6875 5442.72 (1) 1431.88 (2)	1-10 (1) 1-7 (2)	Перевод земельного участка из состава земель одной категории в другую не требуется.	Земельный участок образуется из земель, находящихся в государственной или муниципальной собственности	Не относится	-
2	59:18:1840101:3У1	Пермский край, Добрянский городской округ	Земли промышленности, энергетики, транспорта, связи, радиовещания, телевидения, информатики, земель для обеспечения космической деятельности, земель обороны, безопасности и земель иного специального назначения (далее – Земли транспорта)	Автомобильный транспорт	(1)242.38 (2)840.26 (3)1224.28 (4)166.67 2474	(1)1-8 (2)1-5 (3)1-5 (4)1-6	Перевод земельного участка из состава земель одной категории в другую не требуется.	Земельный участок образуется из земель, находящихся в государственной или муниципальной собственности	Не относится	-
3	59:18:0000000:19:3У1	Пермский край, Добрянское лес-	Земли лесного фонда	Строительство, реконструкция, эксплуатация линейных объектов в	(1)1837.33 (2)4694.18 (3)422 (4)1202	(1)1-7 (2)1-16 (3)1-3 (4)1-5	Перевод земельного участка из состава	Земельный участок образуется путем раздела зе-	Не относится	59:18:000000 00:19

ЛПТИ ПИМТ том 3.doc

Проект планировки территории и проект межевания территории линейного объекта

Формат А4

Лист
13

Инв. № подл.		Подп. и дата		Взам. инв. №										
Изм.	Кол.уч.	Лист	№ док.	Подп.	Дата									
						личество Перемское участ- ковое лесниче- ство СПК "Косьвин- ский", кв.45, вы- дел,3,6,9.	целях размещения линейного объекта регионального значения	(5)1283 9438	(5)1-6	земель одной кате- гории в другую не требуется.	мельного участка с ка- дастровым номером 59:18:0000000: 19, при котором исходный зе- мельный уча- сток сохраняет- ся в изменен- ных границах			
Участок, а/д Пермь-Березники км107+920-км108+490														
1	59:18:1680202:3У1	Пермский край, Добрянский го- родской округ	Земли промыш- ленности, энер- гетики, транспор- та, связи, радио- вещания, теле- видения, инфор- матики, земель для обеспечения космической дея- тельности, зем- ель обороны, безопасности и земель иного специального назначения (да- лее – Земли транспорта)	Автомобильный транспорт	(1)956.03 (2)296.29 1252	(1)1-5 (2)1-4	Перевод земельного участка из состава земель одной кате- гории в другую не требуется.	Земельный участок обра- зуется из зе- мель, находя- щихся в государ- ственной или муницип- альной соб- ственности	Не относит- ся	-				
2	59:18:0000000:19:3У1	Пермский край, Добрянское лес- ничество Перемское участ- ковое лесниче- ство СПК "Никулин- ский", кв.36, выдел ,4,5,7	Земли лесного фонда	Строительство, реконструкция, эксплуатация ли- нейных объектов в целях размещения линейного объекта регионального значения	(1)188,33 (2)1803.11 1965	(1)1-4 (2)1-10	Перевод земельного участка из состава земель одной кате- гории в другую не требуется.	Земельный участок обра- зуется путем раздела зе- мельного участка с ка- дастровым номером 59:18:0000000: 19, при котором исходный зе- мельный уча- сток сохраняет- ся в изменен- ных границах	Не относит- ся	59:18:00000 00:19				

Инв. № подл.	Подп. и дата	Взам. инв. №				

Изм.	Кол.уч.	Лист	№ док.	Подп.	Дата	Участок, а/д Пермь-Березники км120+500-км121+180						Не относит-ся	-			
						1	59:18:3700101:3У1	Пермский край, Добрянский городской округ	Земли промышленности, энергетики, транспорта, связи, радиовещания, телевидения, информатики, земель для обеспечения космической деятельности, земель обороны, безопасности и земель иного специального назначения (далее – Земли транспорта)	Автомобильный транспорт	3674			1-6.	Перевод земельного участка из состава земель одной категории в другую не требуется	Земельный участок образуется из земель, находящихся в государственной или муниципальной собственности
						Участок, а/д Пермь-Березники км169+800 - км 170+300										
Лист	15	Проект планировки территории и проект межевания территории линейного объекта														
		1	59:03:0000000:3У1	Пермский край, Березниковский городской округ	Земли населенных пунктов	Земельные участки (территории) общего пользования	(1)270.60 (2)6211.89 6482	(1)1-4 (2)1-27	Перевод земельного участка из состава земель одной категории в другую не требуется.	Земельный участок образуется из земель, находящихся в государственной или муниципальной собственности	Не относит-ся	-				
		Реконструкция ВЛ-0,4, в связи с изменением их местоположения														
		2	59:03:0000000:3У2	Пермский край, Березниковский городской округ	Земли населенных пунктов	Энергетика	472 (1)37.43 (2)434.70	(1)1-4 (2)1-8	Перевод земельного участка из состава земель одной категории в другую не требуется.	Земельный участок образуется из земель, находящихся в государственной или муниципальной собственности	Не относит-ся	-				

2.4 Целевое назначение лесов, вид (виды) разрешенного использования лесного участка, количественные и качественные характеристики лесного участка, сведения о нахождении лесного участка в границах особо защитных участков лесов

2.4.1 Целевое назначение лесов

Проектируемые лесные участки из состава земель лесного фонда расположены в защитных лесах (ценные леса: запретные полосы лесов, расположенные вдоль водных объектов), защитные леса (леса, выполняющие функции защиты природных и иных объектов: леса, расположенные в защитных полосах лесов (леса, расположенные в границах полос отвода железных дорог и придорожных полос автомобильных дорог)

2.4.2 Вид (виды) разрешенного использования лесного участка

Виды разрешенного использования лесов, установленные лесохозяйственным регламентом Добрянского лесничества Пермского края на проектируемых лесных участках в составе земель лесного фонда, приведены в таблице 1.

Использование проектируемого лесного участка предполагается для размещения линейного объекта регионального значения «Устройство дополнительных полос движения в сторону подъема на автомобильных дорогах регионального или межмуниципального значения Пермского края», участки км 89+880-км91+550, км 107+920-км 108+490, км 120+500-км 121+180, км 169+800-км 170+300 автомобильной дороги Пермь-Березники в Добрянском городском округе и Березниковского городском округе Пермского края» в соответствии со статьей 45 Лесного кодекса Российской Федерации.

2.4.3 Количественные и качественные характеристики лесного участка

Количественные и качественные характеристики проектируемого лесного участка в составе земель лесного фонда составлены на основании данных государственного лесного реестра Добрянского лесничества Пермского края и приведены в таблицах 2-6.

Изм.	Кол.уч.	Лист	Недок.	Подпись	Дата

Проект планировки территорий и проект межевания территории линейного объекта						Лист
						17

Таблица 2-Виды разрешенного использования лесов, установленные на проектируемом лесном участке в составе земель лесного фонда

Виды разрешенного использования лесов	Наименование участкового лесничества	Перечень кварталов или их частей
1	2	3
Заготовка древесины	Перемское	Перемское (часть) (1-63); Никулинское (1-209); СПК «Никулинский» (часть) (1-6,7ч.,8-42); СПК «Косьвинский» (часть) (8-10, 18-29,32-35,38-41,44-48,55-61,74-79,82)
Заготовка живицы		Перемское (часть) (1-63); Никулинское (1-209); СПК «Никулинский» (часть) (1-6,7ч.,8-42); СПК «Косьвинский» (часть) (8-10, 18-29,32-35,38-41,44-48,55-61,74-79,82) Спелые и перестойные сосновые насаждения возможные для эксплуатации
Заготовка и сбор недревесных лесных ресурсов		Перемское (часть) (1-63); Никулинское (1-209); СПК «Никулинский» (часть) (1-6,7ч.,8-42); СПК «Косьвинский» (часть) (8-10, 18-29,32-35,38-41,44-48,55-61,74-79,82) Запрещается сбор и заготовка лесной подстилки в лесах, выполняющих функции защиты природных и иных объектов
Заготовка пищевых лесных ресурсов и сбор лекарственных растений		Перемское (часть) (1-63); Никулинское (1-209); СПК «Никулинский» (часть) (1-6,7ч.,8-42); СПК «Косьвинский» (часть) (8-10, 18-29,32-35,38-41,44-48,55-61,74-79,82)

Взамен. инв.№

Подп. и дата

Инв. № подл.

Проект планировки территорий и проект межевания территории линейного объекта

Лист

18

Изм.	Кол.уч.	Лист	Недок.	Подпись	Дата

Осуществление видов деятельности в сфере охотничьего хозяйства		Перемское (часть) (1-63); Никулинское (1-209); СПК «Никулинский» (часть) (1-6,7ч.,8-42); СПК «Косьвинский» (часть) (8-10, 18-29,32-35,38-41,44-48,55-61,74-79,82)
		За исключением лесов, расположенных в зеленых зонах, и лесов, расположенных в лесопарковых зонах
		Перемское (часть) (1-63); Никулинское (1-209); СПК «Никулинский» (часть) (1-6,7ч.,8-42); СПК «Косьвинский» (часть) (8-10, 18-29,32-35,38-41,44-48,55-61,74-79,82)
		За исключением лесов, расположенных в лесопарковых зонах
Ведение сельского хозяйства	Перемское	Перемское (часть) (1-63); Никулинское (1-209); СПК «Никулинский» (часть) (1-6,7ч.,8-42); СПК «Косьвинский» (часть) (8-10, 18-29,32-35,38-41,44-48,55-61,74-79,82)
		За исключением лесов, расположенных в лесопарковых зонах
		Перемское (часть) (1-63); Никулинское (1-209); СПК «Никулинский» (часть) (1-6,7ч.,8-42); СПК «Косьвинский» (часть) (8-10, 18-29,32-35,38-41,44-48,55-61,74-79,82)
		За исключением лесов, расположенных в лесопарковых зонах
Осуществление научно-исследовательской деятельности, образовательной деятельности		Перемское (часть) (1-63); Никулинское (1-209); СПК «Никулинский» (часть) (1-6,7ч.,8-42); СПК «Косьвинский» (часть) (8-10, 18-29,32-35,38-41,44-48,55-61,74-79,82)
		Перемское (часть) (1-63); Никулинское (1-209); СПК «Никулинский» (часть) (1-6,7ч.,8-42); СПК «Косьвинский» (часть) (8-10, 18-29,32-35,38-41,44-48,55-61,74-79,82)
		Перемское (часть) (1-63); Никулинское (1-209); СПК «Никулинский» (часть) (1-6,7ч.,8-42); СПК «Косьвинский» (часть) (8-10, 18-29,32-35,38-41,44-48,55-61,74-79,82)
		Перемское (часть) (1-63); Никулинское (1-209); СПК «Никулинский» (часть) (1-6,7ч.,8-42); СПК «Косьвинский» (часть) (8-10, 18-29,32-35,38-41,44-48,55-61,74-79,82)
Осуществление рекреационной деятельности		Перемское (часть) (1-63); Никулинское (1-209); СПК «Никулинский» (часть) (1-6,7ч.,8-42); СПК «Косьвинский» (часть) (8-10, 18-29,32-35,38-41,44-48,55-61,74-79,82)
		Перемское (часть) (1-63); Никулинское (1-209); СПК «Никулинский» (часть) (1-6,7ч.,8-42); СПК «Косьвинский» (часть) (8-10, 18-29,32-35,38-41,44-48,55-61,74-79,82)
		Перемское (часть) (1-63); Никулинское (1-209); СПК «Никулинский» (часть) (1-6,7ч.,8-42); СПК «Косьвинский» (часть) (8-10, 18-29,32-35,38-41,44-48,55-61,74-79,82)
		Перемское (часть) (1-63); Никулинское (1-209); СПК «Никулинский» (часть) (1-6,7ч.,8-42); СПК «Косьвинский» (часть) (8-10, 18-29,32-35,38-41,44-48,55-61,74-79,82)
Создание лесных плантаций и их эксплуатация		Перемское (часть) (1-63); Никулинское (1-209); СПК «Никулинский» (часть) (1-6,7ч.,8-42); СПК «Косьвинский» (часть) (8-10, 18-29,32-35,38-41,44-48,55-61,74-79,82)
		Перемское (часть) (1-63); Никулинское (1-209); СПК «Никулинский» (часть) (1-6,7ч.,8-42); СПК «Косьвинский» (часть) (8-10, 18-29,32-35,38-41,44-48,55-61,74-79,82)
		Перемское (часть) (1-63); Никулинское (1-209); СПК «Никулинский» (часть) (1-6,7ч.,8-42); СПК «Косьвинский» (часть) (8-10, 18-29,32-35,38-41,44-48,55-61,74-79,82)
		Перемское (часть) (1-63); Никулинское (1-209); СПК «Никулинский» (часть) (1-6,7ч.,8-42); СПК «Косьвинский» (часть) (8-10, 18-29,32-35,38-41,44-48,55-61,74-79,82)

Взамен. инв.№

Подп. и дата

Инв. № подл.

Изм.	Кол.уч.	Лист	Недок.	Подпись	Дата

Проект планировки территорий и проект межевания территории линейного объекта

Лист

19

		За исключением лесов, расположенных в водо-охраннх зонах
Выращивание лесных плодовых, ягодных, декоративных растений, лекарственных растений		Перемское (часть) (1-63); Никулинское (1-209);
		СПК «Никулинский» (часть) (1-6,7ч.,8-42); СПК «Косьвинский» (часть) (8-10, 18-29,32-35,38-41,44-48,55-61,74-79,82)
		Перемское (часть) (1-63); Никулинское (1-209);
		СПК «Никулинский» (часть) (1-6,7ч.,8-42); СПК «Косьвинский» (часть) (8-10, 18-29,32-35,38-41,44-48,55-61,74-79,82)
Выращивание посадочного материала лесных растений (саженцев, сеянцев)		Перемское (часть) (1-63); Никулинское (1-209); СПК «Никулинский» (часть) (1-6,7ч.,8-42); СПК «Косьвинский» (часть) (8-10, 18-29,32-35,38-41,44-48,55-61,74-79,82)
Осуществление геологического изучения недр, разведка и добыча полезных ископаемых		Перемское (часть) (1-63); Никулинское (1-209); СПК «Никулинский» (часть) (1-6,7ч.,8-42); СПК «Косьвинский» (часть) (8-10, 18-29,32-35,38-41,44-48,55-61,74-79,82)
Строительство и эксплуатация водохранилищ и иных искусственных водных объектов, а также гидротехнических сооружений, морских портов, морских терминалов, речных портов, причалов	Перемское	Перемское (часть) (1-63); Никулинское (1-209); СПК «Никулинский» (часть) (1-6,7ч.,8-42); СПК «Косьвинский» (часть) (8-10, 18-29,32-35,38-41,44-48,55-61,74-79,82)
Строительство, реконструкция, эксплуатация линейных объектов		Перемское (часть) (1-63); Никулинское (1-209); СПК «Никулинский» (часть) (1-6,7ч.,8-42); СПК «Косьвинский» (часть) (8-10, 18-29,32-35,38-41,44-48,55-61,74-79,82)

Взамен. инв.№

Подп. и дата

Инв. № подл.

						Проект планировки территорий и проект межевания территории линейного объекта	Лист
Изм.	Кол.уч.	Лист	Недок.	Подпись	Дата		20

Переработка древесины и иных лесных ресурсов		Перемское (часть) (1-63); Никулинское (1-209); СПК «Никулинский» (часть) (1-6,7ч.,8-42); СПК «Косьвинский» (часть) (8-10, 18- 29,32- 35,38-41,44-48,55-61,74-79,82) Эксплуатационные леса (за исключением ОЗУ и ООПТ)
Осуществление религиозной деятельности		Перемское (часть) (1-63); Никулинское (1-209);
		СПК «Никулинский» (часть) (1-6,7ч.,8-42); СПК «Косьвинский» (часть) (8-10, 18- 29,32- 35,38-41,44-48,55-61,74-79,82)
Иные виды		-
Заготовка древесины	Полазненское	Полазненское (1-97,98ч.,99ч.,100ч.,101- 143); Ветлянское (часть) (1-7,13-18,23- 26,33-38,43- 48,53-63,67-77,82-90,94-102,104-114,118- 127,131-134); ООО «Всходы» (138-160); СПК «Уральская нива» (часть) (72,74- 99,ч.100,101-108)
Заготовка живицы		Полазненское (1-97,98ч.,99ч.,100ч.,101- 143); Ветлянское (часть) (1-7,13-18,23- 26,33-38,43- 48,53-63,67-77,82-90,94-102,104-114,118- 127,131-134); ООО «Всходы» (138-160); СПК «Уральская нива» (часть) (72,74- 99,ч.100,101-108)

Взамен. инв.№

Подп. и дата

Инв. № подл.

Изм.	Кол.уч.	Лист	Недок.	Подпись	Дата

**Проект планировки территорий и проект меже-
вания территории линейного объекта**

Лист

21

спелые и перестойные сосновые насаждения возможные для эксплуатации

Таблица 3. Характеристика проектируемых лесных участков в составе земель лесного фонда

Общая площадь, га	в том числе										
	лесные земли					нелесные земли					
	занятые лесными насаждениями - всего	в том числе покрытые лесными культурами	лесные питомники, плантации	не занятые лесными насаждениями	итого	дороги	просеки	болота	другие	итого	
1	2	3	4	5	6	7	8	9	10	11	
1,1429	1,1429	-	-	-	-	-	-	-	-	-	-

Таблица 4. Характеристика насаждений проектируемого лесного участка

Участковое лесничество/урочище (при наличии)	Номер квартала	Номер выдела	Состав насаждения или характеристика лесного участка при отсутствии насаждения ²	Площадь (га)/запас древесины при наличии (куб. м)	в том числе по группам возраста древостоя (га/куб. м)			
					Молодняки	средневозрастные	Приспевающие	спелые и перестойные
1	2	3	4	5	6	7	8	9
Перемское участковое лесничество СПК "Никулинский"	36	4	7ОС1Б10ОЛС1Е ОЗУ: Опушки лесов, граничащие с безлесными пространствами	0,0358/1	0,0358/1	-	-	-
		5	3Е2П4ОС1Б	0,0664/2	-	-	0,0664/2	-
		7	8ОС1Б1Е	0,0969/2	0,0969/2	-	-	-
				0,1991/5	0,1327/3	-	0,0664/2	-
Перемское участковое лесничество СПК "Косьвинский"	45	3	6ЕЗП1ОС	0,6531/56	-	0,6531/56	-	-
		6	6Е4П	0,0422/5	-	-	0,0422/5	-
		9	5БЗОС1Е1П	0,2485/6	-	0,2485/6	-	-
				0,9438/67	-	0,6776/62	0,0422/5	-

Проект планировки территорий и проект межевания территории линейного объекта

Лист

22

Изм. Кол.уч. Лист Недок. Подпись Дата

Формат А4

Таблица 5. Средние таксационные показатели насаждений проектируемого лесного участка

Целевое назначение лесов	Хозяйство, преобладающая порода	Состав насаждений	Возраст	Бонитет	Плотность	Средний запас древесины (куб. м/га)		
						средневозрастные	приспевающие	спелые и перестойные
1	2	3	4	5	6	7	8	9
Защитные леса (ценные леса: запретные полосы лесов, расположенные вдоль водных объектов)	Мягколиственное	2Е1П1Б6ОС1ОЛС	47	1	0,8	23	-	30
защитные леса (леса, выполняющие функции защиты природных и иных объектов: леса, расположенные в защитных полосах лесов (леса, расположенные в границах полос отвода железных дорог и придорожных полос автомобильных дорог)	Мягколиственное	6ЕЗП1Б1ОС	63	3	0,6	5	62	-

Таблица 6. Виды и объемы использования лесов на проектируемом лесном участке

Целевое назначение лесов	Хозяйство (хвойное, мягколиственные)	Площадь (га)	Единица измерения	Объемы использования лесов (изъятия лесных ресурсов)
1	2	3	4	5
Вид использования лесов – Строительство, реконструкция, эксплуатация линейных объектов.				
Перемское участковое лесничество СПК "Никулинский"				
Защитные леса		0,1991	м.куб	5
Перемское участковое лесничество СПК "Косьвинский"				
Защитные леса		0,9438	м.куб	67

Проект планировки территорий и проект межевания территории линейного объекта

Лист

23

Таблица 7-Сведения о нахождении лесных участков в составе земель лесного фонда
в границах особо защитных участков лесов

№ п/п	Наименование участкового лесничества/урочища (при наличии)	Номер квартала	Номер выдела	Виды ОЗУ, наименование ООПТ, виды зон с особыми условиями использования территорий	Общая площадь, га
1	2	3	4	5	6
1	Перемское участковое лесничество СПК "Никулинский"	36	4	ОЗУ: Опушки лесов, граничащие с безлесными пространствами	0,0358
2	Перемское участковое лесничество СПК "Косьвинский"	45	3,6,9	ОЗУ: Защитные полосы лесов вдоль ж/д и а/д	0,9438

2.4.4 Сведения об обременениях проектируемого лесного участка

На проектируемом лесном участке обременения отсутствуют.

2.4.5 Сведения об ограничениях использования лесов

Ограничения по использованию лесных участков установлены в соответствии со ст. 117, 119 Лесного кодекса Российской Федерации.

С учетом целевого назначения и правового режима лесов, установленного лесным законодательством Российской Федерации, лесохозяйственным регламентом Добрянского лесничества Пермского края предусмотрены следующие ограничения в использовании лесного участка в составе земель лесного фонда, приведенные в таблицах 8-10.

Проект планировки территорий и проект межевания территории линейного объекта

Лист

24

Изм.	Кол.уч.	Лист	Недок.	Подпись	Дата

Взамен. инв.№

Подп. и дата

Инв. № подл.

Таблица 8- Ограничения по видам особо защитных участков лесов

Опушки лесов, граничащие с безлесными пространствами	Запрещается проведение сплошных рубок лесных насаждений, за исключением случаев, предусмотренных частью 5.1 статьи 21 Лесного кодекса Российской Федерации, и случаев, если выборочные рубки не обеспечивают замену лесных насаждений, утрачивающих свои средообразующие, водоохранные, санитарно-гигиенические, оздоровительные и иные полезные функции, на лесные насаждения, обеспечивающие сохранение целевого назначения защитных лесов и выполняемых ими полезных функций. Запрещается ведение сельского хозяйства, за исключением сенокосения и пчеловодства. Запрещается строительство и эксплуатация объектов капитального строительства, за исключением линейных объектов и гидротехнических сооружений. Проведение выборочных рубок допускается в целях вырубki погибших и поврежденных лесных насаждений. Не допускается интродукция видов (пород) деревьев, кустарников, лиан, других лесных растений, которые не произрастают в естественных условиях в данном лесном районе. Запрещается создание лесоперерабатывающей инфраструктуры
--	--

Таблица 9 Ограничения по видам целевого назначения лесов

Целевое назначение лесов	Ограничения по использованию лесов
Защитные леса (ценные леса: запретные полосы лесов, расположенные вдоль водных объектов)	В соответствии с частью 6 статьи 111 Лесного кодекса Российской Федерации запрещается осуществление деятельности, несовместимой с их целевым назначением и полезными функциями. В соответствии с частью 4 статьи 29 Лесного кодекса запрещается заготовка древесины в объеме, превышающем расчетную лесосеку (допустимый объем изъятия древесины), а также с нарушением возрастов

Проект планировки территорий и проект межевания территории линейного объекта

Лист

25

<p>защитные леса (леса, выполняющие функции защиты природных и иных объектов: леса, расположенные в защитных полосах лесов (леса, расположенные в границах полос отвода железных дорог и придорожных полос автомобильных дорог)</p>	<p>рубок. Запрещается проведение сплошных рубок лесных насаждений, за исключением случаев, когда выборочные рубки не обеспечивают замену лесных насаждений, утрачивающих свои средообразующие, водоохранные, санитарно-гигиенические, оздоровительные и иные полезные функции, на лесные насаждения, обеспечивающие сохранение целевого назначения защитных лесов и выполняемых ими полезных функций, и ,за исключением случаев, определенных частью 5.1 статьи 21 Лесного кодекса Российской Федерации при строительстве, реконструкции и эксплуатации объектов, не связанных с созданием лесной инфраструктуры для: - осуществления работ по геологическому изучению недр; - разработки месторождений полезных ископаемых; - использования водохранилищ и иных искусственных водных объектов, а также гидротехнических сооружений, морских портов, морских терминалов, речных портов, причалов; - использования линий электропередачи, линий связи, дорог, трубопроводов и других линейных объектов, а также сооружений, являющихся неотъемлемой технологической частью указанных объектов; а также случаев проведения сплошных рубок в зонах с особыми условиями использования территорий, на которых расположены соответствующие леса, если режим указанных зон предусматривает вырубку деревьев и кустарников.</p>
---	---

Таблица 10-Ограничения по видам использования лесов

Виды разрешенного использования лесов	Ограничения использования лесов
Строительство, реконструкция, эксплуатация линейных объектов	Запрещается повреждение лесных насаждений, растительного покрова, почвы за пределами предоставленного участка; захламление прилегающих территорий; загрязнение площади химическими и радиоактивными веществами; проезд транспорта за пределами предоставленного участка.

2.4.6 Сведения о наличии зданий, сооружений, объектов, связанных с созданием лесной инфраструктуры и объектов, не связанных с созданием лесной инфраструктуры на проектируемом лесном участке

№ п/п	Участковое лесничество/ урочище (при наличии)	Номер квартала	Номер выдела	Площадь объекта, (га)	Наименование объекта
1	2	3	4	5	6
-	-	-	-	-	-

Проект планировки территорий и проект межевания территории линейного объекта

Лист

26

Таблица 11-Каталог координат образуемых земельных участков

Характерные точки образуемых земельных участков	X	Y
Участок, а/д Пермь-Березники км89+880-км91+550		
59:18:0820101:3У1		
1	593966,83	2261448,24
2	593951,43	2261461,34
3	593913,85	2261420,95
4	593887,26	2261414,56
5	593834,72	2261342,73
6	593828,43	2261335,69
7	593822,35	2261328,10
8	593830,19	2261322,41
9	593836,63	2261320,18
10	593847,84	2261309,13
1	593966,83	2261448,24
59:18:1840101:3У1		
1	593840,84	2261301,70
2	593831,16	2261311,50
3	593825,50	2261313,45
4	593815,51	2261320,28
5	593785,66	2261284,66
6	593808,48	2261267,10
7	593840,84	2261301,70
1	593840,84	2261301,70
59:18:1840101:3У1		
1	593847,84	2261309,13
2	593866,60	2261331,27
3	593927,13	2261403,39
4	593966,83	2261448,24
5	593969,16	2261446,25
6	593851,53	2261305,50
7	593851,53	2261305,50
8	593851,53	2261305,50
1	593847,84	2261309,13

Взамен. инв.№

Подп. и дата

Инв. № подл.

Проект планировки территорий и проект межевания территории линейного объекта

Лист

27

Инва. № подл.	Взамен. инв.№	Подп. и дата

1	593844,80	2261297,72
2	593840,84	2261301,70
3	593808,48	2261267,10
4	593810,86	2261265,27
5	593836,14	2261287,09
1	593844,80	2261297,72
1	593221,81	2260983,64
2	593178,56	2260969,73
3	593131,78	2260947,92
4	593076,68	2260915,81
5	593043,83	2260891,96
1	593221,81	2260983,64
1	592392,57	2260345,14
2	592405,34	2260352,21
3	592409,4	2260354,28
4	592431,08	2260369,12
5	592477,72	2260397,32
6	592414,43	2260362,25
1	592392,57	2260345,14
59:18:0000000:19:3У1		
1	593885,22	2261327,65
2	593874,32	2261332,78
3	593969,16	2261446,25
4	593979,00	2261438,00
5	593927,60	2261376,86
6	593911,08	2261357,06
7	593901,39	2261345,84
1	593885,22	2261327,65
1	593849,89	2261292,57
2	593844,80	2261297,72
3	593836,14	2261287,09
4	593810,86	2261265,27
5	593818,00	2261259,77
6	593745,64	2261181,12

Изм.	Кол.уч.	Лист	Недок.	Подпись	Дата	Проект планировки территорий и проект межевания территории линейного объекта	Лист
							28

7	593688,26	2261137,73
8	593595,53	2261078,27
9	593627,74	2261073,19
10	593665,84	2261094,71
11	593678,64	2261112,83
12	593714,08	2261134,80
13	593776,32	2261204,16
14	593796,45	2261215,40
15	593824,06	2261256,09
16	593856,63	2261289,83
1	593849,89	2261292,57
1	593343,59	2260959,02
2	593234,97	2260947,99
3	593289,15	2260945,57
1	593343,59	2260959,02
1	592876,76	2260605,5
2	592726,59	2260487,6
3	592802,92	2260531,41
4	592816,23	2260548,9
5	592843,89	2260570,28
1	592876,76	2260605,5
1	592726,00	2260487,26
2	592684,70	2260459,95
3	592606,72	2260413,54
4	592458,49	2260341,49
5	592493,71	2260362,85
6	592590,86	2260412,47
1	592726,00	2260487,26
Участок, а/д Пермь-Березники км107+920-км108+490		
59:18:1680202:3У1		
1	608419,75	2264350,52
2	608323,69	2264341,28
3	608285,96	2264351,92

Взамен. инв.№

Подп. и дата

Инв. № подл.

Изм.	Кол.уч.	Лист	Недок.	Подпись	Дата

Проект планировки территорий и проект межевания территории линейного объекта

Лист

29

4	608290,07	2264358,42
5	608300,82	2264355,19
1	608419,75	2264350,52
1	608259,55	2264359,07
2	608265,18	2264364,71
3	608220,36	2264376,88
4	608220,36	2264369,95
1	608259,55	2264359,07
59:18:0000000:19:3У1		
1	608285,96	2264351,92
2	608290,07	2264358,42
3	608265,18	2264364,71
4	608259,55	2264359,07
1	608285,96	2264351,92
1	608220,36	2264369,95
2	608220,36	2264376,88
3	608184,48	2264386,55
4	608094,24	2264438
5	608018,55	2264509,07
6	608036,12	2264483,15
7	608066,95	2264453,5
8	608097,78	2264427,4
9	608133,81	2264402,44
10	608180,14	2264381,11
1	608220,36	2264369,95
Участок, а/д Пермь-Березники км120+500- км121+180		
59:18:3700101:3У1		
1	619948,18	2260194,68
2	619771,24	2260213,77
3	619727,61	2260218,56
4	619720,4	2260219,35
5	619182,07	2260267,55
6	619769,34	2260205,08
1	619948,18	2260194,68

Взамен. инв.№

Подп. и дата

Инв. № подл.

Изм.	Кол.уч.	Лист	Недок.	Подпись	Дата

Проект планировки территорий и проект межевания территории линейного объекта

Лист
30

Участок, а/д Пермь-Березники км169+800 - км 170+300

59:03:0700020:3У1

1	665232,11	2270066,3
2	665213,94	2270061,43
3	665162,08	2270053,17
4	665161,11	2270059,25
1	665232,11	2270066,3

1	665915,18	2270312,09
2	665914,84	2270312,67
3	665718,21	2270221,27
4	665583,54	2270159,9
5	665513,7	2270128,02

6	665481,71	2270115,72
---	-----------	------------

7	665448,51	2270107,58
---	-----------	------------

8	665335,31	2270089,18
---	-----------	------------

9	665302,37	2270079,63
---	-----------	------------

10	665345,77	2270078,22
----	-----------	------------

11	665357,33	2270083,18
----	-----------	------------

13	665387,23	2270089,24
----	-----------	------------

14	665402,58	2270092,34
----	-----------	------------

15	665421,15	2270091,05
----	-----------	------------

16	665439,36	2270093,3
----	-----------	-----------

17	665491,32	2270101,83
----	-----------	------------

18	665610,2	2270153,39
----	----------	------------

19	665628,08	2270167,29
----	-----------	------------

20	665658,85	2270188,27
----	-----------	------------

21	665732,18	2270222,22
----	-----------	------------

22	665777,3	2270239,44
----	----------	------------

23	665796,45	2270251,24
----	-----------	------------

24	665805,6	2270255,65
----	----------	------------

25	665814,75	2270260,06
----	-----------	------------

26	665854,58	2270276,8
----	-----------	-----------

27	665895,46	2270299,48
----	-----------	------------

1	665915,18	2270312,09
---	-----------	------------

59:03:0700020:3У2

Взамен. инв.№

Подп. и дата

Инв. № подл.

Проект планировки территорий и проект межевания территории линейного объекта

Лист

31

Изм. Кол.уч. Лист Недок. Подпись Дата

1	665652.79	2270172.53
2	665648.86	2270181.46
3	665645.49	2270179.16
4	665649.11	2270170.96
1	665652.79	2270172.53
1	665642.92	2270213.01
2	665649.54	2270217.80
3	665681.84	2270231.67
4	665725.25	2270251.46
5	665723.79	2270255.65
6	665647.46	2270221.23
7	665631.92	2270209.98
8	665632.74	2270208.13
1	665642.92	2270213.01

Взамен. инв.№

Подп. и дата

Инв. № подл.

Изм.	Кол.уч.	Лист	Недок.	Подпись	Дата

Проект планировки территорий и проект межевания территории линейного объекта

Лист

32

3 СВЕДЕНИЯ О ГРАНИЦАХ ТЕРРИТОРИИ, ПРИМЕНИТЕЛЬНО К КОТОРОЙ ОСУЩЕСТВЛЯЕТСЯ ПОДГОТОВКА ПРОЕКТА МЕЖЕВАНИЯ, СОДЕРЖАЩИЕ ПЕРЕЧЕНЬ КООРДИНАТ ХАРАКТЕРНЫХ ТОЧЕК ТАКИХ ГРАНИЦ В СИСТЕМЕ КООРДИНАТ, ИСПОЛЬЗУЕМОЙ ДЛЯ ВЕДЕНИЯ ЕДИНОГО ГОСУДАРСТВЕННОГО РЕЕСТРА НЕДВИЖИМОСТИ

Перечень координат характерных точек границ территории, применительно к которой осуществляется подготовка проекта межевания территории, приведен в таблице 14.

№п/п	X	Y
км89+880-км91+550		
1	593979,10	2261438,12
2	593951,43	2261461,34
3	593928,17	2261436,34
4	593915,28	2261421,29
5	593887,26	2261414,56
6	593834,72	2261342,73
7	593828,43	2261335,69
8	593822,18	2261327,90
9	593815,75	2261320,56
10	593785,66	2261284,66
11	593704,47	2261220,55
12	593654,04	2261183,31
13	593575,03	2261110,27
14	593470,46	2261062,29
15	593370,28	2261060,39
16	593221,81	2260983,64
17	593178,56	2260969,73
18	593131,78	2260947,92
19	593076,68	2260915,81
20	593043,06	2260891,51
21	592820,46	2260662,33
22	592691,78	2260523,72
23	592572,58	2260441,14
24	592477,72	2260397,32

Взамен. инв.№

Подп. и дата

Инв. № подл.

Проект планировки территорий и проект межевания территории линейного объекта

Лист

33

25	592414,43	2260362,25
26	592392,57	2260345,14
27	592380,68	2260338,56
28	592373,65	2260334,10
29	592355,66	2260322,19
30	592321,54	2260299,62
31	592303,22	2260281,53
32	592284,68	2260263,20
33	592159,61	2260117,38
34	592189,16	2260094,46
35	592303,94	2260229,05
36	592309,20	2260234,37
37	592311,84	2260237,04
38	592323,64	2260249,02
39	592340,45	2260266,10
40	592375,94	2260289,96
41	592388,65	2260298,51
42	592398,20	2260304,93
43	592429,93	2260324,17
44	592450,56	2260336,68
45	592570,30	2260395,79
46	592606,72	2260413,54
47	592643,38	2260435,22
48	592687,86	2260461,99
49	592726,00	2260487,26
50	592802,92	2260531,41
51	592816,23	2260548,90
52	592843,89	2260570,28
53	592878,48	2260607,25
54	593141,74	2260875,90
55	593234,97	2260947,99
56	593289,15	2260945,57
57	593325,62	2260956,51

Взамен. инв.№

Подп. и дата

Инв. № подл.

Изм.	Кол.уч.	Лист	Недок.	Подпись	Дата

Проект планировки территорий и проект межевания территории линейного объекта

Лист

34

15	608066,07	2264454,24
16	608097,78	2264427,4
17	608133,81	2264402,44
18	608153,62	2264394,46
19	608180,14	2264381,11
20	608323,69	2264341,28
21	608419,75	2264350,52
1	608700,46	2264376,67

км120+500-км121+180

1	620132,98	2260155,2
2	620132,47	2260193,2
3	619983,44	2260191,29
4	619912,91	2260198,07
5	619822,07	2260208,18
6	619720,4	2260219,35
7	619639,58	2260227,12
8	619182,07	2260267,55
9	619164,81	2260268,24
10	619160,86	2260230,46
11	619766,89	2260167,16
12	619984,1	2260153,2
1	620132,98	2260155,2

км169+800-км170+300

1	665915,18	2270312,09
2	665903,37	2270332,70
3	665725,25	2270251,46
4	665681,84	2270231,67
5	665504,77	2270146,77
6	665475,02	2270135,21
7	665447,21	2270128,24
8	665327,24	2270111,10
9	665322,31	2270111,37

Взамен. инв.№

Подп. и дата

Инв. № подл.

Изм.	Кол.уч.	Лист	Недок.	Подпись	Дата

Проект планировки территорий и проект межевания территории линейного объекта

Лист

36



10	665309,38	2270112,48
11	665293,54	2270113,85
12	665264,43	2270116,35
13	665256,72	2270117,01
14	665247,92	2270114,70
15	665222,76	2270108,11
16	665208,41	2270104,36
17	665193,34	2270100,42
18	665141,26	2270090,92
19	665060,28	2270076,28
20	664987,58	2270064,94
21	664991,31	2270037,40
22	665093,15	2270050,76
23	665147,85	2270057,93
24	665161,11	2270059,25
25	665162,09	2270053,10
26	665213,94	2270061,43
27	665232,11	2270066,30
28	665254,80	2270068,55
29	665263,13	2270069,38
30	665274,99	2270072,48
31	665302,37	2270079,63
32	665345,77	2270078,22
33	665357,33	2270083,18
34	665387,23	2270089,24
35	665402,58	2270092,34
36	665421,15	2270091,05
37	665439,36	2270093,30
38	665491,32	2270101,83
39	665610,20	2270153,39
40	665628,08	2270167,29
41	665658,85	2270188,27
42	665735,28	2270223,65

Взамен. инв. №	
Подп. и дата	
Инв. № подл.	

Изм.	Кол.уч.	Лист	Чедок.	Подпись	Дата

Проект планировки территорий и проект меж-
визия территории линейного объекта

Лист

37

43	665777,30	2270239,44
44	665796,45	2270251,24
45	665814,75	2270260,06
46	665854,58	2270276,80
47	665869,62	2270284,78
48	665895,46	2270299,48
1	665915,18	2270312,09

Взамен. инв.№

Подп. и дата

Инв. № подл.

Изм.	Кол.уч.	Лист	Недок.	Подпись	Дата

Проект планировки территорий и проект межевания территории линейного объекта

Лист

38

4 ВИД РАЗРЕШЕННОГО ИСПОЛЬЗОВАНИЯ ОБРАЗУЕМЫХ ЗЕМЕЛЬНЫХ УЧАСТКОВ, ПРЕДНАЗНАЧЕННЫХ ДЛЯ РАЗМЕЩЕНИЯ ЛИНЕЙНЫХ ОБЪЕКТОВ И ОБЪЕКТОВ КАПИТАЛЬНОГО СТРОИТЕЛЬСТВА, ПРОЕКТИРУЕМЫХ В СОСТАВЕ ЛИНЕЙНОГО ОБЪЕКТА, А ТАКЖЕ СУЩЕСТВУЮЩИХ ЗЕМЕЛЬНЫХ УЧАСТКОВ, ЗАНЯТЫХ ЛИНЕЙНЫМИ ОБЪЕКТАМИ И ОБЪЕКТАМИ КАПИТАЛЬНОГО СТРОИТЕЛЬСТВА, ВХОДЯЩИМИ В СОСТАВ ЛИНЕЙНЫХ ОБЪЕКТОВ, В СООТВЕТСТВИИ С ПРОЕКТОМ ПЛАНИРОВКИ ТЕРРИТОРИИ

Вид разрешенного использования образуемых земельных участков принят в соответствии с классификатором видов разрешенного использования земельных участков, утвержденным Приказом Федеральной службы Государственной регистрации, кадастра и картографии от 10.11.2020 № П/0412 «Об утверждении классификатора видов разрешенного использования земельных участков» , и приведен в таблице 1.

Взамен. инв.№

Подп. и дата

Инв. № подл.

Изм.	Кол.уч.	Лист	Недок.	Подпись	Дата

Проект планировки территорий и проект межевания территории линейного объекта

Лист

39